

**T.C.  
İSTANBUL YENİ YÜZYIL  
ÜNİVERSİTESİ  
2022-2023 YILI  
FAALİYET RAPORU**



## İçindekiler

YÖNETİCİ SUNUŞU .....	4
I. GENEL BİLGİLER.....	5
A. Misyon ve Vizyon.....	5
1- Misyon.....	5
2- Vizyon.....	5
3- Temel Değerler.....	5
B. Yetki, Görev ve Sorumluluklar .....	6
1- Yükseköğretimin amacı.....	6
3- Rektör.....	7
4- Senato.....	8
5- Üniversite Yönetim Kurulu .....	9
6- Dekan .....	9
7- Enstitü .....	10
8- Yüksekokul.....	10
9- Genel Sekreter .....	10
C. İdareye İlişkin Bilgiler.....	12
I. Fiziksel Yapı.....	12
1.1. Eğitim Alanları Derslikler .....	12
1.2. Sosyal Alanlar .....	12
1.3. Hizmet Alanları .....	13
1.4. Ambar Alanları ve Arşiv Alanları.....	14
1.5. Hastane Alanları .....	14
2. Örgüt Yapısı .....	15
3. Bilgi ve Teknolojik Kaynaklar .....	18
3.1- Yazılımlar .....	18
3.2- Bilgisayarlar .....	18
3.3- Kütüphane Kaynakları .....	18
3.4- Diğer Bilgi ve Teknolojik Kaynaklar .....	18
4. İnsan Kaynakları.....	20
4.1- Akademik Personel .....	20
4.2- Yabancı Uyruklu Akademik Personel .....	20
4.3- Diğer Üniversitelerden Görevlendirilen Akademik Personel .....	20
4.4- Başka Üniversitelerde Görevlendirilen Akademik Personel.....	21
4.5- Sözleşmeli Akademik Personel .....	30
4.6- Akademik Personelin Yaş İtibariyle Dağılımı.....	31

4.7- İdari Personel .....	31
4.8- İdari Personelin Eğitim Durumu .....	31
4.9- İdari Personelin Hizmet Süreleri .....	31
4.10- İdari Personelin Yaş İtibariyle Dağılımı .....	31
5. Sunulan Hizmetler .....	32
5.1- Eğitim Hizmetleri .....	32
5.2- Sağlık Hizmetleri.....	33
6. Yönetim ve İç Kontrol Sistemi.....	35
II. AMAÇ ve HEDEFLER .....	36
A. İdarenin Amaç ve Hedefleri .....	37
B. Temel Politikalar ve Öncelikler.....	38
C. Diğer Hususlar.....	38
III. FAALİYETLERE İLİŞKİN BİLGİ VE DEĞERLENDİRMELER .....	39
A- Mali Bilgiler .....	39
1. Bütçe Uygulama Sonuçları .....	39
2- Temel Mali Tablolara İlişkin Açıklamalar .....	43
B- Performans Bilgileri.....	53
1. Faaliyet ve Proje Bilgileri.....	53
2. Performans Sonuçları Tablosu .....	55
IV. KURUMSAL KABİLİYET ve KAPASİTENİN DEĞERLENDİRİLMESİ .....	62
A- Üstünlükler.....	62
B- Zayıflıklar.....	62
V. ÖNERİ VE TEDBİRLER.....	63

## YÖNETİCİ SUNUŞU

Üniversitede faaliyet ve süreçler etkin yöntemlerle analiz edilip değerlendirilerek sürekli iyileştirmeler yapılır. Akla, mantığa ve bilime dayalı yöntemler kullanılır. Akılcılık ön plandadır. Üniversitede yapılan çalışmalar, bilimsellik temelinde yapılır. Elde edilen bilgi bilimsel etiğe uygun şekilde kullanılır. Araştırmacı, yaratıcı, yenilikçi paydaşlar, öğrenen örgütü oluştururlar. Her zaman paydaş odaklı ve paydaşlarının görüşlerini dikkate alarak planlama yapar, hizmet ve ürünler geliştirir ve sunar. Çalışanlar kendilerini sürekli olarak geliştirmeye önem verir. Eğitim ve gelişim faaliyetleri teşvik edilir. Bu kapsamda akademik çalışmalar için esnek çalışma zamanları sağladığı gibi bir takım mali imkânlarda sağlamaktadır. Faaliyetleri ve paydaşlarıyla ilişkileri neticesinde kurumsal sosyal sorumluluk yaklaşımı ile davranır, bu yönde kararlar alır ve uygular.

Üniversitede de kurumsal duyarlılık hâkimdir. Yasalara uygun, şeffaf ve doğrulukla hareket eder; paydaşlarına karşı dürüstlük ve hesap verilebilirlik anlayışını temel alır. Yeni bilgilere açıktır, en iyi çözümlerle hareket etmek için keşfederek ve farklı yaklaşımları deneyerek mevcut bilginin sürekli iyileştirilmesini hedefler. Hizmet alanların istek, beklenti ve gereksinimlerinin ne olduğunun bilincindedir ve bu yönde hareket eder. Üniversite yönetim/çalışan/hizmet kalitesi ve niteliklerini önemser.

**Prof. Dr. İ. Yaşar HACISALİHOĞLU**  
**Rektör**

**İmza**

## I. GENEL BİLGİLER

İstanbul Yeni Yüzyıl Üniversitesi (İYYÜ) Vatan Sağlık ve Eğitim Vakfı (VASEV) tarafından 28 Şubat 2009 tarihinde, 31.12.2005 tarihli ve 26040 sayılı Resmî Gazete'de yayımlanan Vakıf Yüksek Öğretim Kurumları Yönetmeliğine dayanarak İstanbul'da kurulmuştur. Üniversitemiz, 2009-2010 öğretim yılından günümüze kadar geçen sürede, akademik kadrosu ve idari yapısını geliştirerek ve zenginleştirerek mevcut kurumsal kimliğini oluşturmuştur.

İYYÜ'nün teşkilat yapısı 2809 numaralı Yükseköğretim Kanunu ve Yükseköğretim Kurumları Teşkilat Kanunu'nun, Üniversitelerin akademik ve idari örgütlenmesine ilişkin maddeleri ve ilgili yönetmelikler doğrultusunda, üniversitemiz bünyesinde 11 Fakülte, 3 Enstitü, 2 Meslek Yüksekokulu, 3 Rektörlüğe bağlı Bölüm ve 10 Uygulama ve Araştırma Merkezleri bulunmaktadır.

### A. Misyon ve Vizyon

Üniversitemizin 2020 – 2024 Stratejik Planı kapsamında benimsediği misyon, vizyon ve temel değerleri;

#### 1- Misyon

Toplumun ihtiyacı olan bilim insanlarını ülkeye kazandırmak; bilgili, çağdaş, donanımlı, deneyimli, topluma yararlı, araştırmacı gençler yetiştirmek, Atatürk ilke ve inkılaplarına bağlı evrensel nitelikte bilgi ve teknoloji üreten, mükemmeliyetçi bir yüksek eğitim kurumu olmaktır.

#### 2- Vizyon

Vizyonumuz, küresel düzeyde aranan mezunlar yetiştirmek, yayınları ile alanındaki akademik çalışmalarını yönlendirebilen bir üniversite konumuna ulaşmak ve her tür bilimsel etkinlikte iş birliği aranan bir mükemmeliyet merkezi ve araştırma- geliştirme kurumu olmaktır.

#### 3- Temel Değerler

- Atatürk İlkeleri,
- Akademik Özgürlük
- Yönetişim
- Etik ilkelere uymak,
- Fırsat Eşitliği,
- Öğrenci Odaklılık,
- Akademik Yenilikçilik ve Yaratıcılık
- Hukukun Üstünlüğü,
- Sinerji
- Şeffaflık,
- Çoğulculuk,
- İfade Özgürlüğü,
- Toplumsal Değerlere Duyarlılık,

- Çevreye Duyarlılık,

## B. Yetki, Görev ve Sorumluluklar

Yükseköğretim kurumlarının yetki, görev ve sorumlulukları Türkiye Cumhuriyeti Anayasası'nın 130'uncu maddesi ve 2547 sayılı Yükseköğretim Kanunu ile düzenlenmiştir. Anayasa'da yer aldığı üzere; yükseköğretim kurumları, çağdaş akademik esaslarına dayanan bir düzen içinde milletin ve ülkenin ihtiyaçlarına uygun insan gücü yetiştirmek amacı ile ortaöğretime dayalı çeşitli düzeylerde akademik, bilimsel araştırma, yayın ve danışmanlık yapmak, ülkeye ve insanlığa hizmet etmek üzere çeşitli birimlerden oluşan kamu tüzelkişiliğine ve bilimsel özerkliğe sahip kurumlar olarak tanımlanmıştır.

2547 sayılı Yükseköğretim Kanunu'nda ise, üniversite; bilimsel özerkliğe ve kamu tüzelkişiliğine sahip yüksek düzeyde eğitim - öğretim, bilimsel araştırma, yayın ve danışmanlık yapan; fakülte, enstitü, yüksekokul ve benzeri kuruluş ve birimlerden oluşan bir yükseköğretim kurumu olarak tanımlanmış ve yükseköğretimin amacı, 2547 sayılı Yükseköğretim Kanunu'nun "Amaç" başlıklı 4'üncü maddesinde ve ana ilkeleri ve yükseköğretim kurumlarının görevleri "Ana İlkeleri" başlıklı 5.inci maddesinde aşağıda belirtildiği şekilde belirlenmiştir

### 1- Yükseköğretimin amacı

#### a) Öğrencilerini;

- ATATÜRK İnkılapları ve ilkeleri doğrultusunda Türk milletinin milli, ahlaki, insani, manevi ve kültürel değerlerini taşıyan,
- Toplum yararını kişisel çıkarının üstünde tutan, aile, ülke ve millet sevgisi ile dolu,
- Türkiye Cumhuriyeti Devletine karşı görev ve sorumluluklarını bilen ve bunları davranış haline getiren,
- Hür ve bilimsel düşünce gücüne, geniş bir dünya görüşüne sahip, insan haklarına saygılı,
- Beden, zihin, ruh, ahlak ve duygu bakımından dengeli ve sağlıklı şekilde gelişmiş,
- İlgil ve yetenekleri yönünde yurt kalkınmasına ve ihtiyaçlarına cevap verecek, aynı zamanda kendi geçim ve mutluluğunu sağlayacak bir mesleğin bilgi, beceri, davranış ve genel kültürüne sahip, vatandaşlar olarak yetiştirmek,

b) Türk Devletinin ülkesi ve milletiyle bölünmez bir bütün olarak, refah ve mutluluğunu artırmak amacıyla; ekonomik, sosyal ve kültürel kalkınmasına katkıda bulunacak ve hızlandıracak programlar uygulayarak, çağdaş uygarlığın yapıcı, yaratıcı ve seçkin bir ortağı haline gelmesini sağlamak,

c) Yükseköğretim kurumları olarak yüksek düzeyde bilimsel çalışma ve araştırma yapmak, bilgi ve teknoloji üretmek, bilim verilerini yaymak, ulusal alanda gelişme ve kalkınmaya destek olmak, yurt içi ve yurt dışı kurumlarla işbirliği yapmak suretiyle bilim dünyasının seçkin bir üyesi haline gelmek, evrensel ve çağdaş gelişmeye katkıda bulunmaktır.

## 2- Ana ilkeler

Yükseköğretim, aşağıdaki "Ana ilkeler" doğrultusunda planlanır, programlanır ve düzenlenir:

- Öğrencilere, ATATÜRK inkılapları ve ilkeleri doğrultusunda hizmet bilincinin kazandırılması sağlanır.
- Milli Kültürümüz, örf ve adetlerimize bağlı, kendimize has şekil ve özellikleri ile evrensel kültür içinde korunarak geliştirilir ve öğrencilere, milli birlik ve beraberliği kuvvetlendirici ruh ve irade gücü kazandırılır.
- Yükseköğretim kurumlarının özellikleri, eğitim-öğretim dalları ile amaçları gözetilerek eğitim - öğretimde birlik ilkesi sağlanır.
- Eğitim - öğretim plan ve programları, bilimsel ve teknolojik esaslara, ülke ve yöre ihtiyaçlarına göre kısa ve uzun vadeli olarak hazırlanıp sürekli olarak geliştirilir.
- Yükseköğretimde imkan ve fırsat eşitliğini sağlayacak önlemler alınır.
- Üniversiteler ile yüksek teknoloji enstitüleri ve bunlar içindeki fakülte, enstitü ve yüksekokullar, Cumhurbaşkanınca yapılan yükseköğretim planlaması çerçevesinde kanunla kurulur.
- Meslek elemanı yetiştiren bakanlıklara bağlı yüksekokullar, Yükseköğretim Kurulunun tespit edeceği esaslara göre Cumhurbaşkanı kararı ile kurulur.
- Yükseköğretim kurumlarının geliştirilmesi, verimlerinin artırılması, genişletilmesi ve bütün yurda yaygınlaştırılması amacına yönelik olarak yenilerinin açılması, öğretim elemanlarının yurt içinde ve dışında yetiştirilmeleri ve görevlendirilmeleri, üretim – insan gücü - eğitim unsurları arasında dengenin sağlanması, yükseköğretime ayrılan kaynakların ve ihtisas gücünün dağılımı, milli eğitim politikası ve kalkınma planları ilke ve hedefleri doğrultusunda ülke, çevre ve uygulama alanı ihtiyaçlarının karşılanması, örgün, yaygın, sürekli ve açık eğitim - öğretimi de kapsayacak şekilde planlanır ve gerçekleştirilir.
- Yükseköğretim kurumlarında, Atatürk İlkeleri ve İnkılap Tarihi, Türk dili, yabancı dil, 20/6/2012 tarihli ve 6331 sayılı İş Sağlığı ve Güvenliği Kanununa göre iş güvenliği uzmanı olabilecek mezunları yetiştiren fakültelerde iş sağlığı ve güvenliği zorunlu derslerdendir. Ayrıca, zorunlu olmamak koşuluyla beden eğitimi veya güzel sanat dallarındaki derslerden birisi okutulur. Bütün bu dersler en az iki yarıyıl olarak programlanır ve uygulanır.

İstanbul Yeni Yüzyıl Üniversitesinin yönetim ve organizasyonu 2547 sayılı Yükseköğretim Kanunu hükümlerine göre belirlenmiştir. Üniversitenin yönetim organları Rektör, Üniversite Senatosu ve Üniversite Yönetim Kurulundan oluşmaktadır

## 3- Rektör

Günümüz yükseköğretim sistemi içinde üniversitedeki en üst düzeydeki yönetici ve atamaya yetkili amir rektördür. Rektör akademik ve idari konularda üniversitedeki tüm üst kurulların başkanlığını yapar.

**a) Görev, yetki ve sorumlulukları**

- Üniversite kurullarına başkanlık etmek, yükseköğretim üst kuruluşlarının kararlarını uygulamak, üniversite kurullarının önerilerini inceleyerek karara bağlamak ve üniversiteye bağlı kuruluşlar arasında düzenli çalışmayı sağlamak,
- Her eğitim - öğretim yılı sonunda ve gerektiğinde üniversitenin eğitim öğretim, bilimsel araştırma ve yayım faaliyetleri hakkında Üniversitelerarası Kurula bilgi vermek,
- Üniversitenin yatırım programlarını, bütçesini ve kadro ihtiyaçlarını, bağlı birimlerinin ve üniversite yönetim kurulu ile senatonun görüş ve önerilerini aldıktan sonra hazırlamak ve Yükseköğretim Kuruluna sunmak,
- Gerekli gördüğü hallerde üniversiteyi oluşturan kuruluş ve birimlerde görevli öğretim elemanlarının ve diğer personelin görev yerlerini değiştirmek veya bunlara yeni görevler vermek,
- Üniversitenin birimleri ve her düzeydeki personeli üzerinde genel gözetim ve denetim görevini yapmak,
- Bu kanun ile kendisine verilen diğer görevleri yapmaktır.

Üniversitenin ve bağlı birimlerinin öğretim kapasitesinin rasyonel bir şekilde kullanılmasında ve geliştirilmesinde, öğrencilere gerekli sosyal hizmetlerin sağlanmasında, gerektiği zaman güvenlik önlemlerinin alınmasında, eğitim - öğretim, bilimsel araştırma ve yayım faaliyetlerinin devlet kalkınma plan, ilke ve hedefleri doğrultusunda planlanıp yürütülmesinde, bilimsel ve idari gözetim ve denetimin yapılmasında ve bu görevlerin alt birimlere aktarılmasında, takip ve kontrol edilmesinde ve sonuçlarının alınmasında birinci derecede yetkili ve sorumludur.

**4- Senato**

**a) Kuruluş ve İşleyişi:**

Senato, rektörün başkanlığında, rektör yardımcıları, dekanlar ve her fakülteden fakülte kurullarınca üç yıl için seçilecek birer öğretim üyesi ile rektörlüğe bağlı enstitü ve yüksekokul müdürlerinden teşekkül eder.

Senato, her eğitim-öğretim yılı başında ve sonunda olmak üzere yılda en az iki defa toplanır. Rektör gerekli gördüğü hallerde senatoyu toplantıya çağırır.

**b) Görevleri:**

Senato, Üniversitenin akademik organı olup aşağıdaki görevleri yapar:

- Üniversitenin eğitim-öğretim, bilimsel araştırma ve yayım faaliyetlerinin esasları hakkında karar almak,
- Üniversitenin bütününe ilgilendiren kanun ve yönetmelik taslaklarını hazırlamak veya görüş bildirmek,
- Rektörün onayından sonra Resmi Gazetede yayımlanarak yürürlüğe girecek olan üniversite veya üniversitenin birimleri ile ilgili yönetmelikleri hazırlamak,
- Üniversitenin yıllık eğitim-öğretim programını ve takvimini inceleyerek karar bağlamak,

- Bir sınava bağılı olmayan fahri akademik unvanlar vermek ve fakülte kurumlarının bu konudaki önerilerini karara bağlamak,
- Fakülte kurulları ile rektörlüğe bağılı enstitü ve yüksekokul kurullarının kararlarına yapılacak itirazları inceleyerek karara bağlamak,
- Üniversite yönetim kuruluna üye seçmek.

## 5- Üniversite Yönetim Kurulu

### a) Kuruluş ve işleyişi:

Üniversite yönetim kurulu; rektörün başkanlığında dekanlardan, üniversiteye bağılı değişik öğretim birim ve alanlarını temsil edecek şekilde senatoca dört yıl için seçilecek üç profesörden oluşur. Rektör gerektiğinde yönetim kurulunu toplantıya çağırır. Rektör yardımcıları oy hakkı olmaksızın yönetim kurulu toplantılarına katılabilirler.

### b) Görevleri:

Üniversite yönetim kurulu idari faaliyetlerde Rektöre yardımcı bir organ olup aşağıdaki görevleri yapar.

- Yükseköğretim üst kuruluşları ile senato kararlarının uygulanmasında belirlenen plan ve programlar doğrultusunda Rektöre yardım etmek,
- Faaliyet plan ve programlarının uygulanmasını sağlamak; üniversiteye bağılı birimlerin önerilerini dikkate alarak yatırım programını, bütçe tasarısı taslağını incelemek ve kendi önerileri ile birlikte rektörlüğe sunmak,
- Üniversite yönetimi ile ilgili Rektörün getireceği konularda karar almak,
- Fakülte, enstitü ve yüksekokul yönetim kurullarının kararlarına yapılacak itirazları inceleyerek kesin karara bağlamak.

## 6- Dekan

- Fakültenin ve birimlerinin temsilcisi olan dekan, rektörün önereceği, üniversite içinden veya dışından üç profesör arasından Yükseköğretim Kurulunca üç yıl süre ile seçilir ve normal usul ile atanır. Dekanın görev, yetki ve sorumlulukları:
- Fakülte kurullarına başkanlık etmek, fakülte kurullarının kararlarını uygulamak ve fakülte birimleri arasında düzenli çalışmayı sağlamak,
- Her öğretim yılı sonunda ve istendiğinde fakültenin genel durumu ve işleyişi hakkında rektöre rapor vermek,
- Fakültenin ödenek ve kadro ihtiyaçlarını gerekçesi ile birlikte rektörlüğe bildirmek, fakülte bütçesi ile ilgili öneriyi fakülte yönetim kurulunun da görüşünü aldıktan sonra Rektörlüğe sunmak,
- Fakültenin birimleri ve her düzeydeki personeli üzerinde genel gözetim ve denetim görevini yapmak.
- Fakültenin ve bağılı birimlerinin öğretim kapasitesinin rasyonel bir şekilde kullanılmasında ve geliştirilmesinde gerektiği zaman güvenlik önlemlerinin alınmasında, öğrencilere gerekli sosyal hizmetlerin sağlanmasında, eğitim -

öğretim, bilimsel araştırma ve yayını faaliyetlerinin düzenli bir şekilde yürütülmesinde, bütün faaliyetlerin gözetim ve denetiminin yapılmasında, takip ve kontrol edilmesinde ve sonuçlarının alınmasında rektöre karşı birinci derecede sorumludur.

#### **7- Enstitü**

Enstitünün organları, enstitü müdürü, enstitü kurulu ve enstitü yönetim kuruludur. Enstitü müdürü, rektör tarafından üç yıl için atanır. Enstitü müdürü, 2547 sayılı Kanun ile dekanlara verilmiş olan görevleri enstitü bakımından yerine getirir.

#### **8- Yüksekokul**

Yüksekokulların organları; yüksekokul müdürü, yüksekokul kurulu ve yüksekokul yönetim kuruludur. Yüksekokul müdürü, rektör tarafından üç yıl için atanır. Yüksekokul müdürü, 2547 sayılı Kanun ile dekanlara verilmiş olan görevleri yüksekokul bakımından yerine getirir.

#### **9- Genel Sekreter**

Genel Sekreterlik, bir Genel Sekreter ile en çok iki Genel Sekreter Yardımcısından ve bağlı birimlerden oluşur. Genel Sekreter, üniversite idari teşkilatının başıdır ve bu teşkilatın çalışmasından Rektöre karşı sorumludur. Genel Sekreter, üniversite idari teşkilatının başı olarak yapacağı görevler dışında, kendisi ve kendisine bağlı birimler aracılığı ile aşağıdaki görevleri yerine getirir.

- Genel Sekreter, üniversite idari teşkilatının başı olarak yapacağı görevler dışında, kendisi ve kendisine bağlı birimler aracılığı ile aşağıdaki görevleri yerine getirir
- Üniversite idari teşkilatında bulunan birimlerin verimli, düzenli ve uyumlu şekilde çalışmasını sağlamak,
- Üniversite Senatosu ile Üniversite Yönetim Kurulunda oya katılmaksızın raportörlük görevi yapmak; bu kurullarda alınan kararların yazılması, korunması ve saklanmasını sağlamak,
- Üniversite Senatosu ile Üniversite Yönetim Kurulunun kararlarını üniversiteye bağlı birimlere iletmek,
- Üniversite idari teşkilatında görevlendirilecek personel hakkında rektöre öneride bulunmak,
- Basın ve halkla ilişkiler hizmetinin yürütülmesini sağlamak,
- Rektörlüğün yazışmalarını yürütmek,
- Rektörlüğün protokol, ziyaret ve tören işlerini düzenlemek,
- Rektör tarafından verilecek benzeri görevleri yapmak

Üniversitenin idari teşkilatının etkin ve verimli çalışmasında birimin görev ve sorumluluklarında yer alan işlerin yapılmasında Genel Sekretere yardımcı olmak ve Genel

Sekreterin verdiđi görevleri yerine getirmek ise Genel Sekreter Yardımcısının yetki ve sorumlulukları arasında bulunmaktadır

## C. İdareye İlişkin Bilgiler

### I. Fiziksel Yapı

#### 1.1. Eğitim Alanları Derslikler

Eğitim Alanı	Kapasitesi 0-50	Kapasitesi 51-75	Kapasitesi 76-100	Kapasitesi 101-150	Kapasitesi 151-250	Kapasitesi 251 üzeri
Amfi	0	0	0	1	1	0
Sınıf	65	33	8	2	2	0
Bilgisayar Lab.	4	0	0	0	0	0
Diğer Lab.	56	0	0	0	0	0
<b>Toplam</b>	<b>125</b>	<b>33</b>	<b>8</b>	<b>3</b>	<b>3</b>	<b>0</b>

#### 1.2. Sosyal Alanlar

##### 1.2.1. Kantinler ve Kafeteryalar

	Kantin	Kafeterya
Sayısı	3	6
Alan (m2)	92,2	610,61

##### 1.2.2. Yemekhaneler

	Sayısı	Kapasite (kişi)	Alan (m2)
Yemekhane	3	346	693

##### 1.2.3. Spor Tesisleri

1.2.6. Spor Tesisleri	
Kapalı Spor Tesisleri Sayısı	1 Adet
Kapalı Spor Tesisleri Alanı	188 m2
Açık Spor Tesisleri Sayısı	1 Adet
Açık Spor Tesisleri Alanı	600 m2

#### 1.2.4. Toplantı-Konferans Salonları

	Kapasitesi 50	Kapasitesi 51-75	Kapasitesi 76-100	Kapasitesi 101-150	Kapasitesi 151-250	Kapasitesi 250-üzeri
Toplantı Salonu	2	0	0	0	0	0
Konferans Salonu	0	1	0	0	1	1
<b>Toplam</b>	2	1	0	0	1	1

#### 1.2.5. Sinema Salonu

	Sayısı	Kapasite (kişi)	Alan (m2)
Sinema Salonu	1	20	36

#### 1.2.6. Eğitim ve Dinlenme Tesisleri

	Sayısı	Kapasite (kişi)	Alan (m2)
Çalışma Odası	87	405	1886,05
<b>Toplam</b>	87	405	1886,05

#### 1.2.7. Öğrenci Kulüpleri

Öğrenci Kulüpleri Sayısı	58 Adet
Öğrenci Kulüpleri Alanı	2.924,50 m2

#### 1.2.8. Mezun Öğrenci Derneği

Mezun Öğrenciler Derneği Sayısı	Henüz kuruluş aşamasında
Mezun Öğrenciler Derneği Alanı	Henüz kuruluş aşamasında

### 1.3. Hizmet Alanları

Üniversitemizde, eğitim-öğretim ve diğer faaliyetlerin yürütüldüğü yerleşkeler;

- Cevizlibağ/Topkapı Dr. Azmi Ofloğlu ana yerleşkesi
- Gaziosmanpaşa (GOP) İYYÜ Tıp Fakültesi Hastanesi
- Halıcıoğlu Diş Hekimliği Fakültesi ve Hastanesi
- Şirinevler Sürekli Eğitim Merkezi
- Beyoğlu yerleşkesi

#### 1.4. Ambar Alanları ve Arşiv Alanları

	Sayı	Alan ( m2)
Arşiv	2	118
Ambar	2	55

#### 1.5. Hastane Alanları

Birim	Sayı (Adet)	Alan (m2)
Acil Servis	1	638
Yoğun Bakım	7	2950
Ameliyathane	14	2050
Klinik	122	2440
Laboratuvar	3	700
Eczane	1	156
Radyoloji Alanı	1	800
Nükleer Tıp Alanı	1	1750
Sterilizasyon Alanı	1	80
Mutfak	1	1100
Çamaşırhane	-	-
Teknik Servis	-	-
Hastane Toplam Kapalı Alanı		60.000

## **2. Örgüt Yapısı**

İstanbul Yeni Yüzyıl Üniversitesi'nin yönetim ve organizasyon yapısı, 2547 sayılı Yükseköğretim Kanunu hükümlerine göre belirlenmiştir. Üniversitenin yönetim organları Rektör, Üniversite Senatosu ve Üniversite Yönetim Kurulu'ndan oluşmaktadır.

Üniversitemizin eğitim birimleri, uygulama ve araştırma merkezleri ve bölümleri:

### **FAKÜLTELERİMİZ**

1. Diş Hekimliği Fakültesi
2. Eczacılık Fakültesi
3. Fen Edebiyat Fakültesi
4. Güzel Sanatlar Fakültesi
5. Hukuk Fakültesi
6. İktisadi ve İdari Bilimler Fakültesi
7. İletişim Fakültesi
8. Mühendislik Mimarlık Fakültesi
9. Sağlık Bilimleri Fakültesi
10. Spor Bilimleri Fakültesi
11. Tıp Fakültesi

### **ENSTİTÜLERİMİZ**

1. Fen Bilimleri Enstitüsü
2. Sağlık Bilimleri Enstitüsü
3. Sosyal Bilimler Enstitüsü

### **YÜKSEKOKULLARIMIZ**

1. Meslek Yüksekokulu
2. Sağlık Hizmetleri Meslek Yüksekokulu

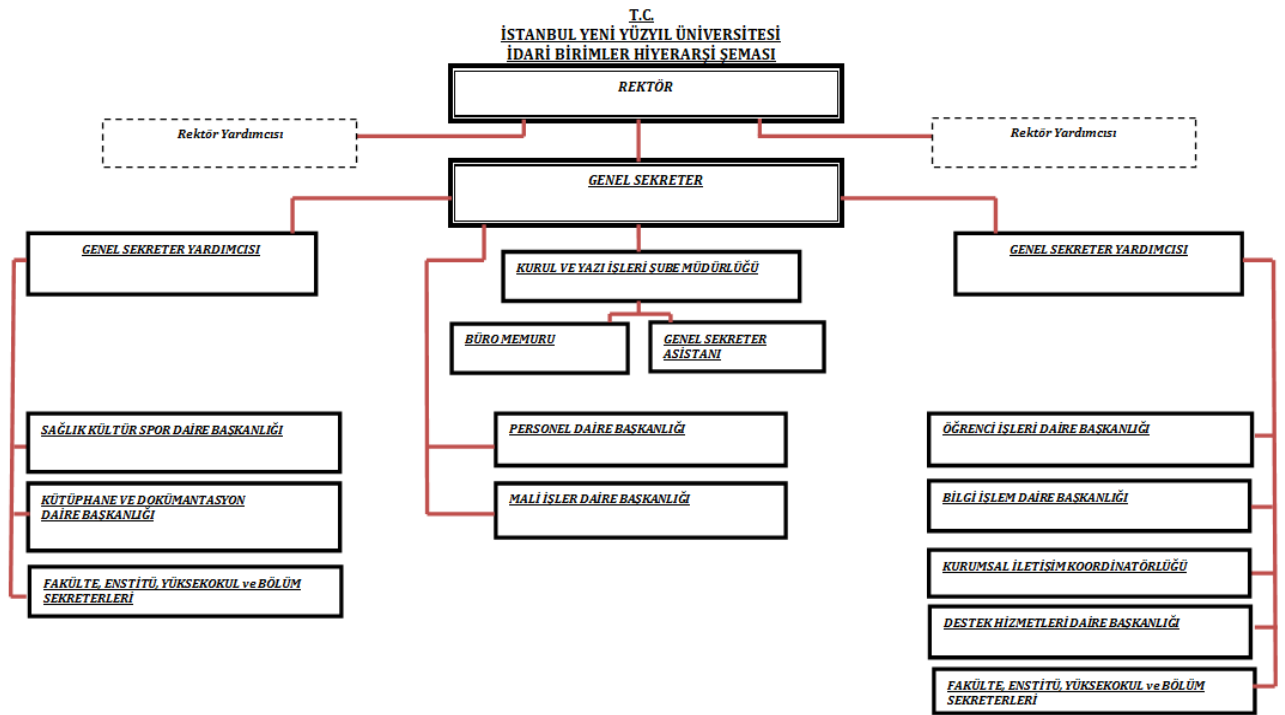
### **UYGULAMA VE ARAŞTIRMA MERKEZLERİMİZ**

1. İş Sağlığı Uygulama ve Araştırma Merkezi
2. Ağız ve Diş Sağlığı Eğitim, Uygulama ve Araştırma Merkezi
3. Sosyal Gerontoloji Uygulama ve Araştırma Merkezi
4. Uzaktan Eğitim Uygulama ve Araştırma Merkezi
5. Yeni Yüzyıl Engelliler Uygulama ve Araştırma Merkezi
6. Türkçe Öğretimi Uygulama ve Araştırma Merkezi
7. Kariyer Geliştirme Uygulama ve Araştırma Merkezi
8. Kadın ve Aile Çalışmaları Uygulama ve Araştırma Merkezi
9. Sürekli Eğitim Uygulama ve Araştırma Merkezi
10. Strateji Geliştirme Uygulama ve Araştırma Merkezi

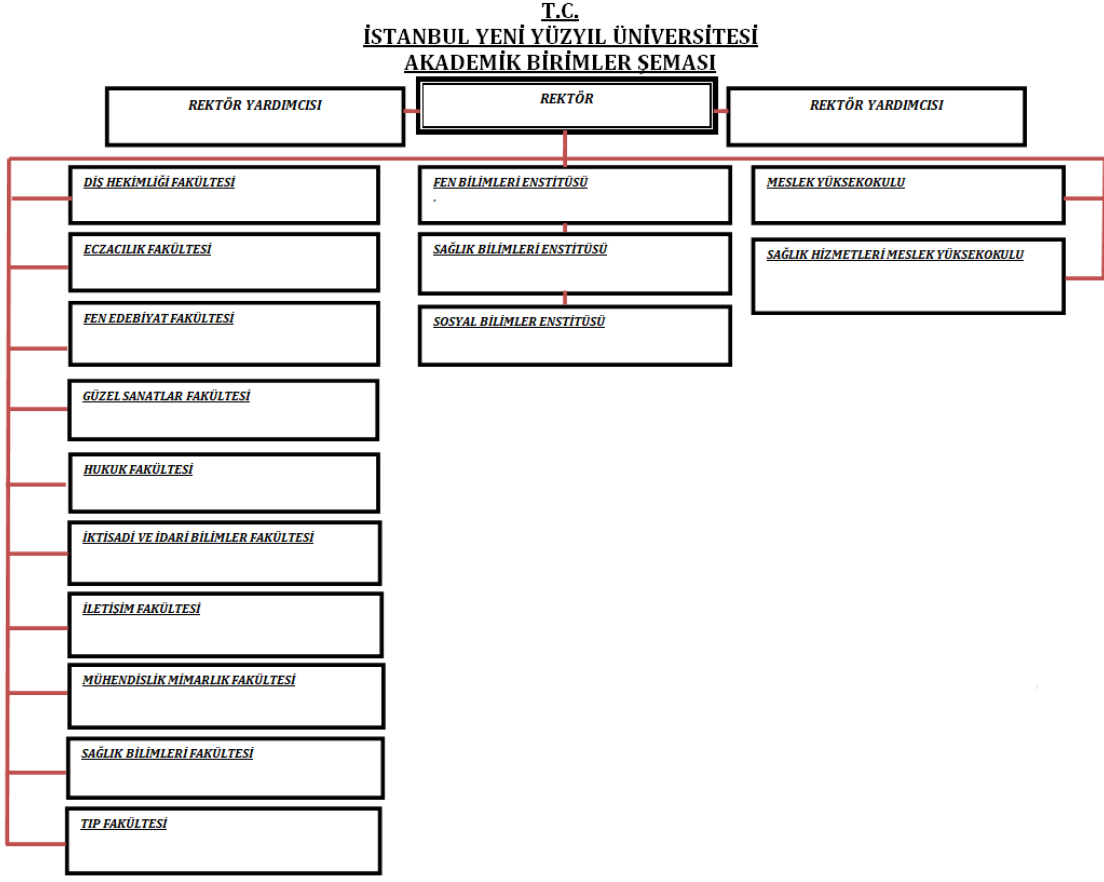
## DAİRE BAŞKANLIKLARI:

1. Mali İşler Daire Başkanlığı
2. Personel Daire Başkanlığı
3. Öğrenci İşleri Daire Başkanlığı
4. Destek Hizmetleri Daire Başkanlığı
5. Sağlık Kültür ve Spor Daire Başkanlığı
6. Kütüphane ve Dokümantasyon Daire Başkanlığı
7. Bilgi İşlem Daire Başkanlığı
8. Kurumsal İletişim Daire Başkanlığı

Şema: İdari Birimler Şeması



Şema: Akademik Birimler Şeması



### 3. Bilgi ve Teknolojik Kaynaklar

#### 3.1- Yazılımlar

EBYS (Elektronik Belge Yönetim Sistemi)  
OBS (Öğrenci Bilgi Sistemi)  
MOODLE (Uzaktan Eğitim Sistemi)  
İSPRING (Video Yükleme Sistemi)  
MEYER (PDKS\Otomasyon Sistemi)  
LİDERTEK (Derslik Otomasyon Sistemi)  
E İHALE YÖNETİM SİSTEMİ  
PALMİYE (Doğrudan Temin)  
TIPPLUS (Hastane Bilgi Yönetim Sistemi)  
INTAPPLY (Uluslararası Öğrenci Bireysel ve Acente Başvuru Sistemi)  
MİCROSOFT OFFİCE 365 (Office Programları ve Uzaktan Eğitim Platformu)  
ASC K12 BİLİŞİM (Ders Derslik Planlama Programı)  
ADOBE YAZILIMLARI  
LOGO (Bordro Programı)  
YORDAM (Kütüphane Otomasyon Sistemi)

#### 3.2- Bilgisayarlar

Masa üstü bilgisayar Sayısı: 574 Adet  
Taşınabilir bilgisayar Sayısı: 23 Adet

#### 3.3- Kütüphane Kaynakları

Kitap Sayısı: 18033 Adet  
Basılı Periyodik Yayın Sayısı: 200 civarı (katalog kaydı olmadığı için net sayı yok) Adet  
Elektronik Yayın Sayısı: 9100 Adet

#### 3.4- Diğer Bilgi ve Teknolojik Kaynaklar

Cinsi	İdari Amaçlı (Adet)	Eğitim Amaçlı (Adet)	Araştırma Amaçlı (Adet)
Projeksiyon	3	138	-
Slayt makinesi	-	-	-
Tepegöz	-	-	-
Episkop	-	-	-
Barkot Okuyucu	-	-	-
Baskı makinesi	-	-	-
Fotokopi makinesi	124	-	-
Faks	2	-	-

Fotoğraf makinesi	1	6	-
Kameralar	205	5	-
Televizyonlar	9	3	-
Tarayıcılar	-	-	-
Müzik Setleri	-	2	-
Mikroskoplar	-	-	-
DVD ler	-	-	-

#### 4. İnsan Kaynakları

##### 4.1- Akademik Personel

UNVAN	Kadroların İstihdam Şekline Göre		
	Kadrolu	DSÜ	Toplam
Profesör	115	11	126
Doçent	41	15	56
Yrd. Doçent	174	19	193
Öğretim Görevlisi	59	134	193
Araştırma Görevlisi	72	0	72

##### 4.2- Yabancı Uyruklu Akademik Personel

Unvanı	Geldiği ülke	Çalıştığı Birim
Doçent	Almanya	Diş Hekimliği Fakültesi
Doçent	İran	Fen Edebiyat Fakültesi
Dr.Öğr.Üyesi	Azerbaycan	Fen Edebiyat Fakültesi
Dr.Öğr.Üyesi	İran	Fen Edebiyat Fakültesi
Dr.Öğr.Üyesi	İran	Güzel Sanatlar Fakültesi
Dr.Öğr.Üyesi	İran	Mühendislik-Mimarlık Fakültesi
Dr.Öğr.Üyesi	İran	Fen Edebiyat Fakültesi
Dr.Öğr.Üyesi	İran	Tıp Fakültesi
Dr.Öğr.Üyesi	İran	Fen Edebiyat Fakültesi
Dr.Öğr.Üyesi	Azerbaycan	Tıp Fakültesi
Öğr.Gör.	Yunanistan	Meslek Yüksekokulu
Öğr.Gör.	İran	Güzel Sanatlar Fakültesi
Öğr.Gör.	Irak	YÜTÖM (Türkçe Öğretimi Uygulama ve Arş. Mrk.)
Öğr.Gör.Dr.	İran	Diş Hekimliği Fakültesi
Öğr.Gör.Dr.	İran	Diş Hekimliği Fakültesi

##### 4.3- Diğer Üniversitelerden Görevlendirilen Akademik Personel

Unvanı	BİRİM	Bölümü	Görevlendirildiği Üniversite
Doç.Dr.	Fen Edebiyat Fakültesi	Moleküler Biyoloji Ve Genetik Bölümü	Işık Üniversitesi
Doç.Dr.	Sağlık Bilimleri Fakültesi	Sağlık Yönetimi	İstinye Üniversitesi
Dr.Öğr.Üyesi	Eczacılık Fakültesi	Farmakognozi Anabilim Dalı	İstanbul Galata Üniversitesi
Dr.Öğr.Üyesi	Fen Edebiyat Fakültesi	Psikoloji Bölümü	İstanbul Aydın Üniversitesi Ve İstanbul Medipol Üniversitesi
Dr.Öğr.Üyesi	İletişim Fakültesi	Görsel İletişim Tasarımı Bölümü	İstanbul Üniversitesi
Dr.Öğr.Üyesi	İletişim Fakültesi	Görsel İletişim Tasarımı Bölümü	Atatürk Üniversitesi

Dr.Öğr.Üyesi	İletişim Fakültesi	Halkla İlişkiler Ve Reklamcılık Bölümü	İstinye Üniversitesi Ve İstanbul Bilgi Üniversitesi
Dr.Öğr.Üyesi	Mühendislik Mimarlık Fakültesi	İç Mimarlık Bölümü	İstanbul Gelişim Üniversitesi
Dr.Öğr.Üyesi	Mühendislik Mimarlık Fakültesi	Elektrik Elektronik Bölümü	İstanbul Aydın Üniversitesi
Dr.Öğr.Üyesi	Sağlık Bilimleri Fakültesi	İş Sağlığı Ve Güvenliği Bölümü	İstanbul Arel Üniversitesi
Dr.Öğr.Üyesi	Tıp Fakültesi	Enfeksiyon Hastalıkları Anabilim Dalı	İstanbul Sağlık Ve Teknoloji Üniversitesi
Öğr.Gör.	Meslek Yüksekokulu	Bankacılık Ve Sigortacılık Programı	Marmara Üniversitesi
Öğr.Gör.	Rektörlük	Yütöm	İstanbul Üniversitesi
Öğr.Gör.	Shmyo	Optisyenlik Programı	İstanbul Medipol Üniversitesi

#### 4.4- Başka Üniversitelerde Görevlendirilen Akademik Personel

Unvanı	Görevlendirildiği Birim	Görevlendirildiği Bölüm	Geldiği Üniversite/Kurum
Doç.Dr.	Eczacılık Fakültesi		İstanbul Üniversitesi
Doç.Dr.	Fen Edebiyat Fakültesi	İngilizce Mütercim Tercümanlık Bölümü	Bolu Abant İzzet Baysal Üniversitesi
Doç.Dr.	Fen Edebiyat Fakültesi	İngilizce Mütercim Tercümanlık Bölümü	Sakarya Üniversitesi
Doç.Dr.	İletişim Fakültesi	Görsel İletişim Tasarımı Bölümü	Yıldız Teknik Üniversitesi
Doç.Dr.	İletişim Fakültesi	Radyo Televizyon Ve Sinema Bölümü	Beykent Üniversitesi
Doç.Dr.	Mühendislik Mimarlık Fakültesi	İç Mimarlık Ve Çevre Tasarımı Bölümü	Marmara Üniversitesi
Doç.Dr.	Mühendislik Mimarlık Fakültesi	Biyomedikal Mühendisliği Bölümü	İstanbul Üniversitesi Cerrahpaşa
Doç.Dr.	Tıp Fakültesi	Temel Tıp Bilimleri Anabilim Dalı	Serbest

Doç.Dr.	Sosyal Bilimler Enstitüsü	İngiliz Dili Ve Edebiyatı	Bingöl Üniversitesi
Doç.Dr.	Sosyal Bilimler Enstitüsü	İngiliz Dili Ve Edebiyatı	Van Yüzüncü Yıl Üniversitesi
Doç.Dr.	Sosyal Bilimler Enstitüsü	İngiliz Dili Ve Edebiyatı	Düzce Üniversitesi
Doç.Dr.	Sosyal Bilimler Enstitüsü	İngiliz Dili Ve Edebiyatı	İnönü Üniversitesi
Doç.Dr.	Sosyal Bilimler Enstitüsü	İngiliz Dili Ve Edebiyatı	Muş Alparaslan Üniversitesi
Doç.Dr.	Sağlık Bilimleri Fakültesi	Beslenme Ve Diyetetik Bölümü	İstanbul Üniversitesi
Dr.Öğr. Üyesi	Diş Hekimliği Fakültesi	Ortodonti Anabilim Dalı	İstanbul Gelişim Üniversitesi
Dr.Öğr. Üyesi	Fen Edebiyat Fakültesi	İngilizce Mütercim Tercümanlık Bölümü	Erzincan Binali Yıldırım Üniversitesi
Dr.Öğr. Üyesi	Fen Edebiyat Fakültesi	İngilizce Mütercim Tercümanlık Bölümü	Bandırma Onyediy Eylül Üniversitesi
Dr.Öğr. Üyesi	Fen Edebiyat Fakültesi	İngiliz Dili Ve Edebiyatı Bölümü	Serbest
Dr.Öğr. Üyesi	Hukuk Fakültesi	Medeni Usul Ve İcra - İflas Hukuku Anabilim Dalı	İstanbul Üniversitesi
Dr.Öğr. Üyesi	İktisadi Ve İdari Bilimler Fakültesi	İşletme Bölümü	Yıldız Teknik Üniversitesi
Dr.Öğr. Üyesi	Mühendislik Mimarlık Fakültesi	Mimarlık Bölümü	Yıldız Teknik Üniversitesi
Dr.Öğr. Üyesi	Mühendislik Mimarlık Fakültesi	Elektrik-Elektronik Mühendisliği Bölümü	Yıldız Teknik Üniversitesi
Dr.Öğr. Üyesi	Sosyal Bilimler Enstitüsü	İngiliz Dili Ve Edebiyatı	Beykent Üniversitesi
Dr.Öğr. Üyesi	Sosyal Bilimler Enstitüsü	İngiliz Dili Ve Edebiyatı	İstanbul Kent Üniversitesi

Dr.Öğr. Üyesi	Sosyal Bilimler Enstitüsü	İngiliz Dili Ve Edebiyatı	Osmaniye Ata Korkut Üniversitesi
Dr.Öğr. Üyesi	Sosyal Bilimler Enstitüsü	İngiliz Dili Ve Edebiyatı	Kırıkkale Üniversitesi
Dr.Öğr. Üyesi	Sosyal Bilimler Enstitüsü	İngiliz Dili Ve Edebiyatı	Balıkesir Üniversitesi
Dr.Öğr. Üyesi	Sosyal Bilimler Enstitüsü	İngiliz Dili Ve Edebiyatı	Haliç Üniversitesi
Dr.Öğr. Üyesi	Sosyal Bilimler Enstitüsü	İngiliz Dili Ve Edebiyatı	İstinye Üniversitesi
Dr.Öğr. Üyesi	Sosyal Bilimler Enstitüsü	İngiliz Dili Ve Edebiyatı	Haliç Üniversitesi
Dr.Öğr. Üyesi	Sosyal Bilimler Enstitüsü	İngiliz Dili Ve Edebiyatı	Mardin Artuklu Üniversitesi
Dr.Öğr. Üyesi	Sosyal Bilimler Enstitüsü	İngiliz Dili Ve Edebiyatı	Siir Üniversitesi
Dr.Öğr. Üyesi	Sosyal Bilimler Enstitüsü	İngiliz Dili Ve Edebiyatı	Doğuş Üniversitesi
Dr.Öğr. Üyesi	Sosyal Bilimler Enstitüsü	İngiliz Dili Ve Edebiyatı	İstanbul Sağlık Ve Teknoloji Üniversitesi
Öğr.Gör.	Diş Hekimliği Fakültesi	Restoratif Diş Tedavisi Anabilim Dalı	Serbest
Öğr.Gör.	Diş Hekimliği Fakültesi	Restoratif Diş Tedavisi Anabilim Dalı	Serbest
Öğr.Gör.	Eczacılık Fakültesi	Farmakoloji Anabilim Dalı	Serbest
Öğr.Gör.	Eczacılık Fakültesi	Eczacılık Temel Bilimler Anabilim Dalı	Serbest
Öğr.Gör.	Eczacılık Fakültesi	Eczacılık Temel Bilimler Anabilim Dalı	Serbest
Öğr.Gör.	Eczacılık Fakültesi	Eczacılık Temel Bilimler Anabilim Dalı	Serbest

Öğr.Gör.	Fen Edebiyat Fakültesi	Psikoloji Bölümü	Serbest
Öğr.Gör.	Fen Edebiyat Fakültesi	İngiliz Dili Ve Edebiyatı Bölümü	Güz Serbest/ Bahar İstanbul Rumeli Üniversitesi
Öğr.Gör.	Fen Edebiyat Fakültesi	İngiliz Dili Ve Edebiyatı Bölümü	Serbest
Öğr.Gör.	Fen Edebiyat Fakültesi	Psikoloji Bölümü	Serbest
Öğr.Gör.	Fen Edebiyat Fakültesi	Psikoloji Bölümü	Serbest
Öğr.Gör.	Fen Edebiyat Fakültesi	İngilizce Mütercim Tercümanlık Bölümü	Serbest
Öğr.Gör.	Fen Edebiyat Fakültesi	Psikoloji Bölümü	Serbest
Öğr.Gör.	Fen Edebiyat Fakültesi	Psikoloji Bölümü	Serbest
Öğr.Gör.	Fen Edebiyat Fakültesi	Psikoloji Bölümü	Serbest
Öğr.Gör.	Güzel Sanatlar Fakültesi	Grafik Tasarımı Bölümü	Serbest
Öğr.Gör.	Güzel Sanatlar Fakültesi	Grafik Tasarımı Bölümü	Serbest
Öğr.Gör.	Güzel Sanatlar Fakültesi	Grafik Tasarımı Bölümü	Serbest
Öğr.Gör.	Sağlık Hizmetleri Meslek Yüksekokulu	Sağlık Hizmetleri Meslek Yüksekokulu	Serbest
Öğr.Gör.	Güzel Sanatlar Fakültesi	Sahne Sanatları Bölümü	Serbest
Öğr.Gör.	Güzel Sanatlar Fakültesi	Sahne Sanatları Bölümü	İstanbul Şehir Tiyatroları
Öğr.Gör.	Güzel Sanatlar Fakültesi	Sahne Sanatları Bölümü	İstanbul Devlet Tiyatrosu
Öğr.Gör.	Güzel Sanatlar Fakültesi	Sahne Sanatları Bölümü	Serbest
Öğr.Gör.	Güzel Sanatlar Fakültesi	Sahne Sanatları Bölümü	İstanbul Devlet Tiyatrosu
Öğr.Gör.	Güzel Sanatlar Fakültesi	Sahne Sanatları Bölümü	Serbest

Öğr.Gör.	Güzel Sanatlar Fakültesi	Sahne Sanatları Bölümü	İstanbul Şehir Tiyatroları
Öğr.Gör.	Güzel Sanatlar Fakültesi	Sahne Sanatları Bölümü	İstanbul Üniversitesi
Öğr.Gör.	Hukuk Fakültesi	Hukuk Tarihi Anabilim Dalı	İstanbul Üniversitesi
Öğr.Gör.	Hukuk Fakültesi	Medeni Hukuk Anabilim Dalı	Serbest
Öğr.Gör.	Hukuk Fakültesi	İdare Hukuku Anabilim Dalı	Serbest
Öğr.Gör.	Hukuk Fakültesi	Ceza Ve Ceza Muhakemesi Anabilim Dalı	Serbest
Öğr.Gör.	İktisadi Ve İdari Bilimler Fakültesi	Siyaset Bilimi Ve Uluslararası İlişkiler Bölümü	Serbest
Öğr.Gör.	İktisadi Ve İdari Bilimler Fakültesi	Siyaset Bilimi Ve Uluslararası İlişkiler Bölümü	Serbest
Öğr.Gör.	İletişim Fakültesi	Görsel İletişim Tasarımı Bölümü	Serbest
Öğr.Gör.	İletişim Fakültesi	Görsel İletişim Tasarımı Bölümü	Serbest
Öğr.Gör.	İletişim Fakültesi	Görsel İletişim Tasarımı Bölümü	Serbest
Öğr.Gör.	İletişim Fakültesi	Halkla İlişkiler Ve Reklamcılık Bölümü	Serbest
Öğr.Gör.	İletişim Fakültesi	Halkla İlişkiler Ve Reklamcılık Bölümü	Serbest
Öğr.Gör.	İletişim Fakültesi	Radyo Televizyon Ve Sinema Bölümü	Serbest
Öğr.Gör.	İletişim Fakültesi	Radyo Televizyon Ve Sinema Bölümü	Serbest
Öğr.Gör.	İletişim Fakültesi	Yeni Medya Ve Gazetecilik Bölümü	Serbest
Öğr.Gör.	İletişim Fakültesi	Yeni Medya Ve Gazetecilik Bölümü	Serbest
Öğr.Gör.	İletişim Fakültesi	Yeni Medya Ve Gazetecilik Bölümü	Serbest
Öğr.Gör.	Meslek Yüksekokulu	Halkla İlişkiler Ve Tanıtım Programı	Serbest
Öğr.Gör.	Meslek Yüksekokulu	Halkla İlişkiler Ve Tanıtım Programı	Serbest
Öğr.Gör.	Meslek Yüksekokulu	Bankacılık Sigortacılık Programı	Serbest
Öğr.Gör.	Meslek Yüksekokulu	Bankacılık Sigortacılık Programı	Serbest
Öğr.Gör.	Meslek Yüksekokulu	Radyo Ve Televizyon Programcılığı	Serbest

Öğr.Gör.	Meslek Yüksekokulu	Turizm Ve Otel İşletmeciliği I. Ve II. Öğretim	Serbest
Öğr.Gör.	Mühendislik Mimarlık Fakültesi	Mimarlık Bölümü	İstanbul Büyükşehir Belediyesi
Öğr.Gör.	Mühendislik Mimarlık Fakültesi	Mimarlık Bölümü	Serbest
Öğr.Gör.	Mühendislik Mimarlık Fakültesi	Mimarlık Bölümü	Serbest
Öğr.Gör.	Mühendislik Mimarlık Fakültesi	Mimarlık Bölümü	Serbest
Öğr.Gör.	Mühendislik Mimarlık Fakültesi	Mimarlık Bölümü	Serbest
Öğr.Gör.	Mühendislik Mimarlık Fakültesi	Mimarlık Bölümü	Serbest
Öğr.Gör.	Mühendislik Mimarlık Fakültesi	Mimarlık Bölümü	Serbest
Öğr.Gör.	Mühendislik Mimarlık Fakültesi	Mimarlık Bölümü	Serbest
Öğr.Gör.	Mühendislik Mimarlık Fakültesi	İç Mimarlık Ve Çevre Tasarımı Bölümü	Serbest
Öğr.Gör.	Mühendislik Mimarlık Fakültesi	İç Mimarlık Ve Çevre Tasarımı Bölümü	Serbest
Öğr.Gör.	Mühendislik Mimarlık Fakültesi	İç Mimarlık Ve Çevre Tasarımı Bölümü	Serbest
Öğr.Gör.	Mühendislik Mimarlık Fakültesi	İç Mimarlık Ve Çevre Tasarımı Bölümü	Serbest
Öğr.Gör.	Mühendislik Mimarlık Fakültesi	İç Mimarlık Ve Çevre Tasarımı Bölümü	Serbest
Öğr.Gör.	Mühendislik Mimarlık Fakültesi	İç Mimarlık Ve Çevre Tasarımı Bölümü	Serbest
Öğr.Gör.	Mühendislik Mimarlık Fakültesi	İç Mimarlık Ve Çevre Tasarımı Bölümü	Serbest
Öğr.Gör.	Mühendislik Mimarlık Fakültesi	İç Mimarlık Ve Çevre Tasarımı Bölümü	Serbest
Öğr.Gör.	Mühendislik Mimarlık Fakültesi	İç Mimarlık Ve Çevre Tasarımı Bölümü	Serbest
Öğr.Gör.	Mühendislik Mimarlık Fakültesi	İç Mimarlık Ve Çevre Tasarımı Bölümü	Serbest
Öğr.Gör.	Rektörlük	Dil Okulu	Serbest

Öğr.Gör.	Rektörlük	Dil Okulu	Serbest
Öğr.Gör.	Rektörlük	Dil Okulu	Serbest
Öğr.Gör.	Rektörlük	Dil Okulu	Serbest
Öğr.Gör.	Rektörlük	Dil Okulu	Serbest
Öğr.Gör.	Rektörlük	Yütöm	Serbest
Öğr.Gör.	Rektörlük	Yütöm	Serbest
Öğr.Gör.	Rektörlük	Yütöm	Serbest
Öğr.Gör.	Rektörlük	Yütöm	Serbest
Öğr.Gör.	Rektörlük	Yütöm	Serbest
Öğr.Gör.	Rektörlük	Yütöm	Serbest
Öğr.Gör.	Sağlık Hizmetleri Meslek Yüksekokulu	Yaşlı Bakımı Programı	Serbest
Öğr.Gör.	Sağlık Hizmetleri Meslek Yüksekokulu	Yaşlı Bakımı Programı	Serbest
Öğr.Gör.	Sağlık Hizmetleri Meslek Yüksekokulu	Odyometri Programı	İstanbul Bakırköy Dr. Sadi Konuk Eğitim Ve Araştırma Hastanesi
Öğr.Gör.	Sağlık Hizmetleri Meslek Yüksekokulu	İlk Ve Acil Yardım Programı	Pendik 15 No'lu Acil Sağlık Hizmetleri İstasyonu
Öğr.Gör.	Sağlık Hizmetleri Meslek Yüksekokulu	İlk Ve Acil Yardım Programı	Pendik 15 No'lu Acil Sağlık Hizmetleri İstasyonu
Öğr.Gör.	Sağlık Hizmetleri Meslek Yüksekokulu	Optisyenlik Programı	İstanbul Medipol Üniversitesi
Öğr.Gör.	Sağlık Hizmetleri Meslek Yüksekokulu	Odyometri Programı	Serbest
Öğr.Gör.	Sağlık Hizmetleri Meslek Yüksekokulu	Odyometri Programı	Serbest
Öğr.Gör.	Sağlık Hizmetleri Meslek Yüksekokulu	İlk Ve Acil Yardım Programı	Serbest
Öğr.Gör.	Sağlık Hizmetleri Meslek Yüksekokulu	Tıbbi Görüntüleme Teknikleri Programı	Serbest
Öğr.Gör.	Sağlık Hizmetleri Meslek Yüksekokulu		Serbest

Öğr.Gör.	Sağlık Hizmetleri Meslek Yüksekokulu		Serbest
Öğr.Gör.	Sağlık Hizmetleri Meslek Yüksekokulu		Serbest
Öğr.Gör.	Tıp Fakültesi	Temel Tıp Bilimleri Anabilim Dalı	Serbest
Öğr.Gör.	Tıp Fakültesi	Temel Tıp Bilimleri Anabilim Dalı	Serbest
Öğr.Gör.	Tıp Fakültesi	Anatomi Anabilim Dalı	İstanbul Üniversitesi
Öğr.Gör.	Sosyal Bilimler Enstitüsü	İşletme I	Serbest
Öğr.Gör.	Sosyal Bilimler Enstitüsü	Siyaset Bilimi Ve Uluslararası İlişkiler	Serbest
Öğr.Gör.	Sağlık Bilimleri Fakültesi	Beslenme Ve Diyetetik Bölümü	Serbest
Öğr.Gör.	Sağlık Bilimleri Fakültesi	Beslenme Ve Diyetetik Bölümü	Serbest
Öğr.Gör.	Sağlık Bilimleri Fakültesi	Beslenme Ve Diyetetik Bölümü	İstanbul Gedik Üniversitesi
Öğr.Gör.	Sağlık Bilimleri Fakültesi	Beslenme Ve Diyetetik Bölümü	Serbest
Öğr.Gör.	Sağlık Bilimleri Fakültesi	Beslenme Ve Diyetetik Bölümü	Serbest
Öğr.Gör.	Sağlık Bilimleri Fakültesi	Beslenme Ve Diyetetik Bölümü	Serbest
Öğr.Gör.	Sağlık Bilimleri Fakültesi	Beslenme Ve Diyetetik Bölümü	Serbest
Öğr.Gör.	Sağlık Bilimleri Fakültesi	Beslenme Ve Diyetetik Bölümü	Serbest
Öğr.Gör.	Sağlık Bilimleri Fakültesi	Fizyoterapi Ve Rehabilitasyon Bölümü	Serbest
Öğr.Gör.	Sağlık Bilimleri Fakültesi	Fizyoterapi Ve Rehabilitasyon Bölümü	Opr.Dr. Taner Bekmezci Klinik
Öğr.Gör.	Sağlık Bilimleri Fakültesi	İş Sağlığı Ve Güvenliği Bölümü	İstanbul Büyükşehir Belediyesi
Öğr.Gör.	Sağlık Bilimleri Fakültesi	İş Sağlığı Ve Güvenliği Bölümü	İstanbul Üniversitesi
Öğr.Gör.	Sağlık Bilimleri Fakültesi	Hemşirelik Bölümü	Özel Gaziosmanpaşa Hastanesi
Öğr.Gör.	Sağlık Bilimleri Fakültesi	Hemşirelik Bölümü	Serbest
Öğr.Gör.	Sağlık Bilimleri Fakültesi	Hemşirelik Bölümü	Serbest
Öğr.Gör.	Sağlık Bilimleri Fakültesi	Hemşirelik Bölümü	Haliç Üniversitesi
Öğr.Gör.	Sağlık Bilimleri Fakültesi	Hemşirelik Bölümü	Esenler Kadın Doğum Ve Çocuk Hastalıkları

			Hastanesi
Öğr.Gör.	Sağlık Bilimleri Fakültesi	Hemşirelik Bölümü	İstanbul Üniversitesi Tıp Fakültesi Hastanesi
Öğr.Gör.	Sağlık Bilimleri Fakültesi	Hemşirelik Bölümü	Şişli Hamidiye Etfal Eğitim Ve Araştırma Hastanesi
Öğr.Gör.	Sağlık Bilimleri Fakültesi	Hemşirelik Bölümü	İstanbul Üniversitesi Tıp Fakültesi Hastanesi
Öğr.Gör.	Sağlık Bilimleri Fakültesi	Hemşirelik Bölümü	İstanbul Dr. Sadi Konuk Eğitim Ve Araştırma Hastanesi
Öğr.Gör.	Sağlık Bilimleri Fakültesi	Hemşirelik Bölümü	İstanbul Dr. Sadi Konuk Eğitim Ve Araştırma Hastanesi
Öğr.Gör.	Sağlık Bilimleri Fakültesi	Hemşirelik Bölümü	Şişli Hamidiye Etfal Eğitim Ve Araştırma Hastanesi
Öğr.Gör.	Sağlık Bilimleri Fakültesi	Hemşirelik Bölümü	Koşuyolu Yüksek İhtisas Eğitim Ve Araştırma Hastanesi
Öğr.Gör.	Sağlık Bilimleri Fakültesi	Hemşirelik Bölümü	Özel Gaziosmanpaşa Hastanesi
Öğr.Gör.	Sağlık Bilimleri Fakültesi	Hemşirelik Bölümü	Serbest
Öğr.Gör.	Sağlık Bilimleri Fakültesi	Hemşirelik Bölümü	Serbest
Öğr.Gör.	Sağlık Bilimleri Fakültesi	Hemşirelik Bölümü	İstanbul Eğitim Ve Araştırma Hastanesi
Öğr.Gör.	Sağlık Bilimleri Fakültesi	Hemşirelik Bölümü	İstanbul Dr. Sadi Konuk Eğitim Ve Araştırma Hastanesi
Öğr.Gör.	Sağlık Bilimleri Fakültesi	Hemşirelik Bölümü	Şişli Hamidiye Etfal Eğitim Ve Araştırma Hastanesi
Öğr.Gör.	Sağlık Bilimleri Fakültesi	Hemşirelik Bölümü	Mazhar Osman Ruh Ve Sinir Hastalıkları Hastanesi
Öğr.Gör.	Sağlık Bilimleri Fakültesi	Hemşirelik Bölümü	İstanbul Dr. Sadi Konuk Eğitim Ve Araştırma Hastanesi
Öğr.Gör.	Sağlık Bilimleri Fakültesi	Hemşirelik Bölümü	İstanbul Üniversitesi Tıp Fakültesi Hastanesi
Öğr.Gör.	Sağlık Bilimleri	Hemşirelik Bölümü	İstanbul Üniversitesi

	Fakültesi		Tıp Fakültesi Hastanesi
Öğr.Gör.	Sağlık Bilimleri Fakültesi	Hemşirelik Bölümü	İstanbul Sağlık Ve Sosyal Bilimler Meslek Yüksekokulu
Öğr.Gör.	Sağlık Bilimleri Fakültesi	Hemşirelik Bölümü	Sağlık Bilimleri Üniversitesi
Öğr.Gör.	Sağlık Bilimleri Fakültesi	Hemşirelik Bölümü	İstanbul Büyükşehir Belediyesi
Öğr.Gör.	Sağlık Bilimleri Fakültesi	Hemşirelik Bölümü	Anadolu Sağlık Merkezi-John Hopkins
Prof.Dr.	Diş Hekimliği Fakültesi	Protetik Diş Tedavisi Anabilim Dalı	İstanbul Üniversitesi
Prof.Dr.	Fen Edebiyat Fakültesi	İngilizce Mütercim Tercümanlık Bölümü	Hacettepe Üniversitesi
Prof.Dr.	Güzel Sanatlar Fakültesi	Sahne Sanatları Bölümü	Kocaeli Üniversitesi
Prof.Dr.	İktisadi Ve İdari Bilimler Fakültesi	Siyaset Bilimi Ve Uluslararası İlişkiler Bölümü	İstanbul Esenyurt Üniversitesi
Prof.Dr.	Sağlık Hizmetleri Meslek Yüksekokulu	Tıbbi Dokümantasyon Ve Sekreterlik Programı	İstanbul Medeniyet Üniversitesi
Prof.Dr.	Sosyal Bilimler Enstitüsü	İngiliz Dili Ve Edebiyatı	Iğdır Üniversitesi
Prof.Dr.	Sosyal Bilimler Enstitüsü	İngiliz Dili Ve Edebiyatı	Beykent Üniversitesi
Prof.Dr.	Sosyal Bilimler Enstitüsü	Medya Ve İletişim Yönetimi	Beykoz Üniversitesi
Prof.Dr.	Sağlık Bilimleri Fakültesi	Beslenme Ve Diyetetik Bölümü	Serbest
Prof.Dr.	Sağlık Bilimleri Fakültesi	Fizyoterapi Ve Rehabilitasyon Bölümü	Şişli Hamidiye Etfal Eğitim Ve Araştırma Hastanesi
Prof.Dr.	Sağlık Bilimleri Fakültesi	Hemşirelik Bölümü	İstanbul Sağlık Ve Teknoloji Üniversitesi

**4.5- Sözleşmeli Akademik Personel**  
Bulunmamaktadır.

#### 4.6- Akademik Personelin Yaş İtibariyle Dağılımı

Akademik Personelin Yaş İtibariyle Dağılımı						
	21-25 Yaş	26-30 Yaş	31-35 Yaş	36-40 Yaş	41-50 Yaş	51- Yaş üzeri
Kişi Sayısı	3	48	62	83	120	145
Yüzde	0,650759	10,41215	13,44902	18	26,03	31,45336

#### 4.7- İdari Personel

İdari Personel (Kadroların Doluluk Oranına Göre)	
Sınıfı	Personel Sayısı
Genel İdari Hizmetler	127
Sağlık Hizmetleri Sınıfı	21
Teknik Hizmetleri Sınıfı	57
Eğitim ve Öğretim Hizmetleri sınıfı	1
Avukatlık Hizmetleri Sınıfı	4
Din Hizmetleri Sınıfı	0
Yardımcı Hizmetli	25
<b>Toplam</b>	<b>235</b>

#### 4.8- İdari Personelin Eğitim Durumu

İdari Personelin Eğitim Durumu					
	İlköğretim	Lise	Ön Lisans	Lisans	Y.L. ve Dokt.
Kişi Sayısı	42	32	64	70	27
Yüzde	17,87	13,61	27,23	29,79	11,49

#### 4.9- İdari Personelin Hizmet Süreleri

Veri yok

#### 4.10- İdari Personelin Yaş İtibariyle Dağılımı

İdari Personelin Yaş İtibariyle Dağılımı						
	21-25 Yaş	26-30 Yaş	31-35 Yaş	36-40 Yaş	41-50 Yaş	51- Yaş Üzeri
Kişi Sayısı	30	52	37	30	49	37
Yüzde	12,76596	22,12766	15,7446809	12,77	20,85	15,74468

## 5. Sunulan Hizmetler

### 5.1- Eğitim Hizmetleri

#### 5.1.1- Öğrenci Sayıları

Öğrenci Sayıları									
Birim Adı	I. Öğretim			II. Öğretim			Toplam		Genel Toplam
	E	K	Top.	E	K	Top.	Kız	Erkek	
Fakülteler	2556	3831	<b>6387</b>	-	-	-	2556	3831	<b>6387</b>
Yüksekokullar	-	-	-	-	-	-	-	-	-
Enstitüler	411	383	<b>794</b>	-	-	-	411	383	<b>794</b>
Meslek Yüksekokulları	1455	2261	<b>3716</b>	416	487	<b>903</b>	1871	2748	<b>4619</b>
<b>Toplam</b>	<b>4422</b>	<b>6475</b>	<b>10897</b>	<b>416</b>	<b>487</b>	<b>903</b>	<b>4838</b>	<b>6962</b>	<b>11800</b>

\* Kayıt nedeni ÇAP- YANDAL- ERASMUS- ÖZEL ÖĞRENCİ olanlar listeden çıkarılmıştır.

\* 29.12.2023 tarihli dataya göre Aktif ders kaydı olan öğrenciler sayıya dahil edilmiştir.

#### 5.1.2- Yabancı Dil Hazırlık Sınıfı Öğrenci Sayıları

Yabancı Dil Eğitimi Gören Hazırlık Sınıfı Öğrenci Sayıları ve Toplam Öğrenci Sayısına Oranı								
Birim Adı	I. Öğretim			II. Öğretim			I. ve II. Öğretim Toplamı(a)	Yüzde*
	E	K	Top.	E	K	Top.	Sayı	
Fakülteler	79	191	<b>270</b>	-	-	-	<b>270</b>	0,022
Yüksekokullar	-	-	-	-	-	-	-	-

\*Yabancı dil eğitimi gören öğrenci sayısının toplam öğrenci sayısına oranı (Yabancı dil eğitimi gören öğrenci sayısı/Toplam öğrenci sayısı\*100)

\* 29.12.2023 tarihli dataya göre Aktif ders kaydı olan öğrenciler sayıya dahil edilmiştir.

#### 5.1.3- Öğrenci Kontenjanları

Öğrenci Kontenjanları ve Doluluk Oranı				
Birim Adı	ÖSS Kontenjanı	ÖSS sonucu Yerleşen	Boş Kalan	Doluluk Oranı
Fakülteler	1254	1186	68	0,95
Yüksekokullar	-	-	-	-
Meslek Yüksekokulları	1419	1364	55	0,96
<b>Toplam</b>	<b>2673</b>	<b>2550</b>	<b>123</b>	<b>0,95</b>

#### 5.1.4- Yüksek Lisans ve Doktora Programları

Enstitülerdeki Öğrencilerin Yüksek Lisans (Tezli/ Tezsiz) ve Doktora Programlarına Dağılımı					
Birim Adı	Programı	Yüksek Lisans Yapan Sayısı		Doktora Yapan Sayısı	Toplam
		Tezli	Tezsiz		

<b>FEN BİLİMLERİ ENSTİTÜSÜ</b>	Biyomedikal Mühendisliği	18	2	-	20
<b>SAĞLIK BİLİMLERİ ENSTİTÜSÜ</b>	İş Sağlığı ve Güvenliği	108	97	-	205
	Klinik Embriyoloji	46	-	-	46
	Ortodonti	27	-	-	27
	Protetik Diş Tedavisi	5	-	-	5
	Sağlık Yönetimi	61	35	-	96
<b>SOSYAL BİLİMLERİ ENSTİTÜSÜ</b>	Anglo- Amerikan Edebiyatı ve Yaratıcı Yazarcılık	35	-	-	35
	Ekonomi ve Finans	19	12	-	31
	İngiliz Dili ve Edebiyatı	54	-	50	104
	İşletme	23	15	-	38
	Kamu Hukuku	-	37	-	37
	Medya ve İletişim Yönetimi	35	10	-	45
	Özel Hukuk	-	21	-	21
	Siyaset Bilimi ve Uluslararası İlişkiler	48	18	18	84
<b>Toplam</b>		<b>479</b>	<b>247</b>	<b>68</b>	<b>794</b>

\* 29.12.2023 tarihli dataya göre Aktif ders kaydı olan öğrenciler sayıya dahil edilmiştir.

### 5.1.5- Yabancı Uyruklu Öğrenciler

<b>Yabancı Uyruklu Öğrencilerin Sayısı ve Bölümleri</b>			
	Bölümü		
	Kadın	Erkek	Toplam
Fakülteler	1176	923	<b>2099</b>
Yüksekokullar	-	-	-
Enstitüler	72	64	<b>136</b>
Meslek Yüksekokulları	889	1041	<b>1930</b>
<b>Toplam</b>	<b>2137</b>	<b>2028</b>	<b>4165</b>

\* 29.12.2023 tarihli dataya göre Aktif ders kaydı olan öğrenciler sayıya dahil edilmiştir.

### 5.2- Sağlık Hizmetleri

	YATAK SAYISI	HASTA SAYISI	TETKİK SAYISI
ACİL SERVİS HİZMETLERİ		<b>13102</b>	<b>90491</b>
YOĞUN BAKIM	82	<b>1046</b>	<b>121157</b>
KLİNİK	321	<b>31724</b>	<b>679379</b>

AMELİYAT SAYISI		9649	
POLİKLİNİK HASTASI SAYISI		286865	698016
LABORATUAR HİZMETLERİ		45340	1626843
RADYOLOJİ ÜNİTESİ HİZMETLERİ		27643	66545
NÜKLEER TIP BÖLÜMÜNDE VERİLEN HİZMETLER		5790	9506
MEDİKO SOSYAL POLİKLİNİK HASTA SAYISI		399	1822

## **6. Yönetim ve İç Kontrol Sistemi**

Birim atamaları Akademik personel hariç, Personel Daire Başkanının teklifi Genel Sekreterlik Makamının tensibi ve Rektörlüğün oluru ile yapılmaktadır. Mali ve İdari İşler Daire Başkanlığı'na bağlı Satın Alma Birimi, birim talebinin Rektörlük Makamınca uygun görülmesi halinde, ihale muayene ve teslim alma komisyonlarının oluşturulup, onaya bağlanması, piyasa araştırma komisyonu oluşturulup, yaklaşık maliyetler belirlenip Devlet İhale Kanununa uygunluğu tasdiklenmiş, İYYÜ İhale Yönetmeliğine göre ya doğrudan temin ya da açık ilanla her türlü alımlar ita amiri Mütevelli Heyet Başkanının bilgisi dahilinde yapılmaktadır.

## II. AMAÇ ve HEDEFLER

İstanbul Yeni Yüzyıl Üniversitesi'nin 2020-2024 yıllarını kapsayan stratejik plan Ocak 2024 ayında güncellenmek üzere planlanmıştır. Üniversitemizin "Kalite Politikası" özellikle eğitim ve araştırmanın alt yapısının güçlendirilmesi ve kalitesinin artırılmasını hedefleyen, öğrenci odaklı bütüncül bir yaklaşım sağlayan politikadır.

*Üniversitemizin misyon, vizyon ve temel değerlerini gerçekleştirmek için kalite kültürünün anlaşılması, uygulanması ve sürdürülmesini sağlamak.*

- Tüm paydaşların memnuniyet, aidiyet ve bağlılık duygusunu geliştiren bir kalite yönetim sistemi oluşturmak, uygulamak ve bunun sürekliliğini sağlamak
- Kurumsal ilkeler ışığında güvenli, sağlıklı ve huzurlu bir çalışma ortamı sağlamak
- Toplumsal hizmeti etkin, verimli ve ölçülebilir standartlarda sunmak.

*Uluslararası standartlara uygun kalite yönetim anlayışı ile iç ve dış paydaşlarımızın memnuniyetini en üst düzeyde tutarak küresel mükemmelliğe ulaşmak.*

- Uluslararası etkileşimli eğitim-öğretim ve araştırma ekosistemini desteklemek

*Eğitim/Araştırma programlarının ulusal/uluslararası standartlarla uyumunu sağlayarak araştırmacı, girişimci, yenilikçi ve etik değerlere sahip öğrenciler yetiştirmek.*

- Küresel düzeyde Ar-Ge çıktılarına ulaşılması için disiplinler arası, yenilikçilik ve girişimcilik odaklı, üniversite, özel sektör, kamu, yerel yönetimler ve sivil toplum örgütleri (STÖ) ile iş birliğini güçlendiren araştırmaları destekleyen ve toplumun refah düzeyini artıran çıktılar üretmeyi hedeflemek,
- Çeşitliliğini uzmanlaşmada odaklayarak araştırma ve eğitim alanlarında rekabet edebilir bir üniversite olmak,
- Ar-Ge faaliyetlerini, küresel eğilimleri göz önüne alarak ülkemizin ve bölgemizin öncelikli araştırma alanlarında yoğunlaştırmayı hedeflemek.

*Dijital ortamlardaki eğitim, öğretim, araştırma ve topluma yönelik faaliyetlere ilişkin gereksinimleri karşılamak üzere "Uzaktan Eğitim-Öğretim"de Kalite Güvencesi sağlamak.*

- Eğitim-öğretimi, çağın gereksinimlerine; sosyal ve teknolojik gelişmelere uygun olarak tasarlamak ve güncellemek.
- Eğitim-öğretimi, çağın gereksinimlerine; sosyal ve teknolojik gelişmelere uygun olarak dijital ortamlara taşımak; bunun için özgün tasarımlar yapmak ve var olan sistemleri güçlendirerek güncellemek.
- Uzaktan eğitim uygulamaları içerisinde, yüz yüze eğitimde olduğu gibi, "engelsiz eğitime" olanak sağlayacak gerekli tedbirleri almak.

- Uzaktan eğitim sürecinde tüm etkileşim ve paylaşım konularıyla ilgili bilgi güvenliği ve etik sorumlulukları sağlamak ve “Uzaktan Öğretim- Eğitim” sistemi tarafından üretilen tüm veri ve kayıtların kullanımında 6698 sayılı Kişisel Verilerin Korunması Kanunu göz önünde bulundurmak.

***Kapsamlı ve etkili bir kalite yönetim sistemi oluşturmak için Üniversitemizin sistemlerini ve süreçlerini sürekli izlemek, gözden geçirmek ve iyileştirmek.***

- Kurumsal iç ve dış değerlendirme çalışmalarının tüm üniversite kapsamında yaygınlaştırılmasını sağlamak; kurumsal ve program akreditasyon çalışmalarını hızlandırmak

## **A. İdarenin Amaç ve Hedefleri**

<b>2020-2024 STRATEJİK PLAN</b>	
<b>Amaçlar</b>	<b>Hedefler</b>
<b>AMAÇ 1: Eğitim – öğretim kalitesinin artırılması</b>	Hedef 1.1: Fiziksel ve Teknik imkânları iyileştirmek Hedef 1.2: Eğitim–öğretimi çağdaş normlara uygun bir şekilde geliştirmek ve güçlendirmek
<b>AMAÇ 2: Akademisyen verimliliğinin artırılması ve üniversitenin akademik imajının güçlendirilmesi</b>	Hedef 2.1: Akademik personelin nitelik ve niceliğinin yükseltilmesi ve birimler bazında dengeli dağılımının sağlanması Hedef 2.2: Araştırma kalitesini ve verimliliğini arttırmak
<b>AMAÇ 3: Üniversitenin toplumsal imajının güçlendirilmesi ve bir çekim merkezi haline gelmesi</b>	Hedef 3.1: Üniversitenin tanınırlığını arttırmak Hedef 3.2: Öğretim kadrosunun ve öğrencilerin iş dünyasına entegrasyonunu sağlamak
<b>AMAÇ 4: Yönetimsel verimliliğin artırılması ve kurumsallaşma</b>	Hedef 4.1: İdari personelin nitelik ve niceliğinin yükseltilmesi ve idari birimler bazında sürekliliği sağlamak Hedef 4.2: Üniversitenin gelirlerini arttırmak
<b>AMAÇ 5: Uluslararasılaşma</b>	Hedef 5.1: Üniversitenin uluslararası iş birliğini arttırmak Hedef 5.2: Uluslararası araştırma faaliyet ve projelerine öğretim elemanlarının katılımını arttırmak

Hedef 5.3: Üniversitemizin yabancı öğrenci ve akademisyenler tarafından tanınırlığını sağlamak
--

## B. Temel Politikalar ve Öncelikler

Esas alınacak politika belgeleri kamu idaresinin faaliyet alanı ve içinde bulunduğu sektöre göre değişmektedir. Ancak örnek olması açısından aşağıdaki politika belgeleri sayılabilir.

—Yükseköğretim Kurulu Başkanlığı Tarafından Hazırlanan “Türkiye’nin Yükseköğretim Stratejisi”

—Kalkınma Planları ve Yılı Programı,

—Orta Vadeli Program,

—Orta Vadeli Mali Plan,

—Bilgi Toplumu Stratejisi ve Eki Eylem Planı,

## C. Diğer Hususlar

İstanbul Yeni Yüzyıl Üniversitesi “Stratejik Planlama” çalışmalarına; 04.11.1981 tarih ve 2547 sayılı Yükseköğretim Kanunu’nun 7. ve 65. Maddeleri ve 44. Maddenin (b) bendine dayanarak hazırlanan 23.07.2015 tarih ve 29423 Sayılı Resmi Gazete’de yayımlanarak yürürlüğe giren “Yükseköğretim Kalite Güvencesi Yönetmeliği” hükümleri doğrultusunda 16.09.2016 tarihinde “Stratejik Plan Geliştirme Programı” çalışmalarına başlanmış olup 2020-2024 Stratejik Plan hazırlanmıştır.

İstanbul Yeni Yüzyıl Üniversitesi 2020-2024 Stratejik Planında 5 Stratejik Amaç, 11 Stratejik Hedef ve 31 Faaliyet için performans göstergesi bulunmaktadır. Yıllık olarak hedef performans göstergeleri izlenmekte, web sayfasında yayınlanmakta ve iyileştirmeler yapılmaktadır.

### III. FAALİYETLERE İLİŞKİN BİLGİ VE DEĞERLENDİRMELER

#### A- Mali Bilgiler

— Kullanılan kaynaklara,

Gelir Türü	Tutarı (TL)	Toplam Gelire Oranı %
Eğitim Gelirleri	226.091.369,00	69,72
Diğer Gelirler	98.202.563,12	30,28
<b>Toplam</b>	<b>324.293.932,12</b>	<b>100,00</b>

Kurum 2022-2023 Eğitim Öğretim döneminde toplam 324.293.932,12-TL'lik bir gelir kaynağı elde etmiş ve bu kaynakları faaliyetini sürdürmekte kullanmıştır.

— Bütçe hedef ve gerçekleştirmeleri ile meydana gelen sapmaların nedenlerine,

Kurumun gider bütçesinde toplamda %8'lik bir artış yaşanmasına rağmen, gelir bütçesinde yaşanan %47'lik artış kurum faaliyetlerinin eksiksiz yerine getirilmesinde etkili olmuştur. Giderlerde yaşanan artışın personel giderlerinden, gelirlerdeki artışın ise kontenjan doluluk oranının yükselmesinden kaynaklı olduğu tespit edilmiştir.

— Varlık ve yükümlülükler ile yardım yapılan birlik, kurum ve kuruluşların faaliyetlerine ilişkin bilgilere,

Kurumun varlıkları aşağıda eklenen bilançoda görüleceği üzere standartlar üzerinde oranlara sahiptir. İlgili dönemde herhangi bir birlik veya kuruma bağış ve yardım yapılmamıştır.

— Temel mali tablolara ve bu tablolara ilişkin açıklamalara yer verilir. Ayrıca, iç ve dış mali denetim sonuçları hakkındaki özet bilgiler de bu başlık altında yer alır.

#### 1. Bütçe Uygulama Sonuçları

- *Bütçe Giderleri*

Tablo-23: Karşılaştırmalı Bilanço Tablosu \*

AKTİF (VARLIKLAR)			01.09.2021- 31.08.2022	01.09.2022-31.08.2023
I- DÖNEN VARLIKLAR			240.586.839,30	422.034.653,21
10	A	Hazır Değerler	66.111.838,67	389.927.750,82
11	B	Menkul Kıymetler		
12	C	Ticari Alacaklar	10.065.852,87	10.559.109,03
13	D	Diğer Alacaklar	162.212.033,79	2.121.266,75
15	E	Stoklar	609.860,87	13.271.565,74
18	F	Gelecek Aylara Ait Gid. ve Gelir		

		Tahakkukları		
19	G	Diğer Dönen Varlıklar	1.587.253,10	6.154.960,87
<b>II- DURAN VARLIKLAR</b>			<b>110.695.411,09</b>	<b>112.537.331,45</b>
22	A	Ticari Alacaklar	198.913,78	3.252.574,40
23	B	Diğer Alacaklar		
24	C	Mali Duran Varlıklar		
25	D	Maddi Duran Varlıklar	92.563.002,60	83.572.112,25
26	E	Maddi Olmayan Duran Varlıklar	17.826.545,88	25.712.644,80
27	E	Özel Tükenmeye Tabi Varlıklar		
28	F	Gelecek Yıllara Ait Gid. ve Gelir Tahakkukları	106.948,83	0,00
29	G	Diğer Duran Varlıklar		
<b>AKTİF TOPLAMI</b>			<b>351.282.250,39</b>	<b>534.571.984,66</b>
<b>PASİF (BORÇLAR)</b>				
			<b>01.09.2021-31.08.2022</b>	<b>01.09.2022-31.08.2023</b>
<b>III-KIS.VAD.YAB.KAYNAKLAR</b>			<b>122.592.683,80</b>	<b>291.241.435,79</b>
30	A	Mali Borçlar	167.515,25	111.845,23
32	B	Ticari Borçlar	5.404.413,28	21.070.941,04
33	C	Diğer Borçlar	10.083.627,91	46.215.351,12
34	D	Alınan Avanslar	96.270.114,50	212.350.310,71
36	E	Ödenecek Vergi ve Diğer Yükümlülükler	7.708.665,06	11.043.184,87
37	F	Borç ve Gider Karşılıkları		
38	G	Gelecek Aylara Ait Gel. ve Gider Tahakkukları	2.958.347,80	449.802,82
39	H	Diğer Kısa Vadeli Yabancı Kaynaklar		
<b>IV- UZ.VAD.YAB.KAYNAKLAR</b>			<b>0,00</b>	<b>0,00</b>
40	A	Mali Borçlar		
42	B	Ticari Borçlar		
43	C	Diğer Borçlar		
44	D	Alınan Avanslar		
47	E	Borç ve Gider Karşılıkları		
48	F	Gelecek Yıllara Ait Gel. ve Gider Tahakkukları		
49	G	Diğer Uzun Vadeli Yabancı Kaynaklar		
<b>V- ÖZKAYNAKLAR</b>			<b>228.689.566,59</b>	<b>243.330.548,87</b>
50	A	Ödenmiş Sermaye	30.020.000,00	30.020.000,00
52	B	Sermaye Yedekleri		

54	C	Kar Yedekleri		
57	D	Geçmiş Yıllar Karları	193.337.022,92	198.669.566,59
58	E	Geçmiş Yıllar Zararları (-)		
59	F	Dönem Net Karı (Zararı)	5.332.543,67	14.640.982,28
<b>PASİF TOPLAMI</b>			<b>351.282.250,39</b>	<b>534.571.984,66</b>

- **Bütçe Gelirleri**

**Tablo-24: Karşılaştırmalı Gelir Tablosu \***

	01.09.2021- 31.08.2022	01.09.2022- 31.08.2023
<b>A-BRÜT SATIŞLAR</b>	<b>159.828.429,00</b>	<b>267.410.968,10</b>
1-Yurt İçi Satışlar	153.912.367,62	258.416.219,38
2-Yurt Dışı Satışlar		
3-Diğer Gelirler	5.916.061,38	8.994.748,72
<b>B-SATIŞ İNDİRİMLERİ (-)</b>	<b>0,00</b>	<b>0,00</b>
1-Satıştan İadeler (-)		
2-Satıştan İskontolar (-)		
3-Diğer İndirimler (-)		
<b>C-NET SATIŞLAR</b>	<b>159.828.429,00</b>	<b>267.410.968,10</b>
<b>D-SATIŞLARIN MALİYETİ (-)</b>	<b>103.856.900,19</b>	<b>203.181.735,55</b>
1-Satılan Mamüller Maliyeti (-)		
2-Satılan Ticari Mallar Maliyeti (-)		
3-Satılan Hizmet Maliyeti (-)	103.856.900,19	203.181.735,55
4-Diğer Satışların Maliyeti (-)		
<b>BRÜT SATIŞ KARI VEYA ZARARI</b>	<b>55.971.528,81</b>	<b>64.229.232,55</b>
<b>E-FAALİYET GİDERLERİ</b>	<b>56.668.555,16</b>	<b>105.577.841,47</b>
1-Araştırma ve Geliştirme Giderleri (-)		
2-Pazarlama, Satış ve Dağıtım Giderleri (-)		
3-Genel Yönetim Giderleri (-)	56.668.555,16	105.577.841,47
<b>FAALİYET KARI VEYA ZARARI</b>	<b>697.026,35</b>	<b>41.348.608,92</b>
<b>F-DİĞ. FAALİYETLERDEN OLA.GEL.VE KARLAR</b>	<b>5.860.608,59</b>	<b>56.479.960,02</b>
1-İştiraklerden Temettü Gelirleri		
2-Bağlı Ortaklıklardan Temettü Gelirleri		
3-Faiz Gelirleri	4.724.724,00	40.468.661,20
4-Komisyon Gelirleri		
5-Konusu Kalmayan Karşılıklar		
6-Menkul Kıymet Satış Karları		

7-Kambiyo Karları	146.539,55	14.731.222,88
8-Reeskont Faiz Gelirleri		
9-Enflasyon Düzeltmesi Karları		
10-Faaliyetlerle İlg. Diğ. Ola. Gel. ve Karlar	989.345,04	1.280.075,94
<b>G-DİĞER FAAL. OLAĞAN GİDER VE ZARARLAR(-)</b>	<b>131.767,96</b>	<b>884.063,39</b>
1-Komisyon Giderleri ( - )		
2-Karşılık Giderleri ( - )		
3-Menkul Kıymet Satış Zararları ( - )		
4-Kambiyo Zararları ( - )	131.767,96	884.063,39
5-Reeskont Faiz Giderleri ( - )		
6-Diğer olağan Gider ve Zararlar ( - )		
<b>H-FİNANSMAN GİDERLERİ ( - )</b>	<b>1.677,74</b>	<b>9.309,43</b>
1-Kısa Vadeli Borçlanma Giderleri ( - )	1.677,74	9.309,43
2-Uzun Vadeli Borçlanma Giderleri ( - )		
<b>OLAĞAN KAR VEYA ZARAR</b>	<b>5.030.136,54</b>	<b>14.237.978,28</b>
<b>I-OLAĞAN DIŞI GELİR VE KARLAR</b>	<b>324.890,38</b>	<b>403.004,00</b>
1-Önceki Dönem Gelir ve Karları		
2-Diğer Olağandışı Gelir ve Karlar	324.890,38	403.004,00
<b>J-OLAĞANDIŞI GİDER VE ZARARLAR ( - )</b>	<b>22.483,25</b>	<b>0,00</b>
1-Çalışmayan Kısım Gider ve Zararları ( - )		
2-Önceki Dönem Gider ve Zararları ( - )		
3-Diğer Olağandışı Gider ve Zararlar ( - )	22.483,25	
<b>DÖNEM KARI VEYA ZARARI</b>	<b>5.332.543,67</b>	<b>14.640.982,28</b>
<b>K-DÖNEM KARI VERGİ VE DİĞER YASAL YÜK. KARŞ.(-)</b>		
<b>DÖNEM NET KARI VEYA ZARARI</b>	<b>5.332.543,67</b>	<b>14.640.982,28</b>

Kurumun karşılaştırmalı bilanço ve gelir tablolarında da görüleceği üzere, mali rasyoları çok iyi performans göstermektedir. Kurumun mali denetimi her dönem sonunda Yeminli Mali Müşavir raporu ile raporlanmakta ve yine her dönem sonunda YÖK Denetleme Kurulu üyelerince denetime tabi tutulmaktadır.

1.1-Bütçe Giderleri	2022-2023 Bütçe Başlangıç Ödeneği	2022-2023 Gerçekleşme toplamı	Gerç. oranı
<b>BÜTÇE GİDERLERİ TOPLAMI</b>	<b>294.824.663,56</b>	<b>318.911.990,18</b>	108%
01 - PERSONEL GİDERLERİ	115.978.403,30	166.743.352,64	144%
02 - SOSYAL GÜVENLİK PRİM GİDERLERİ	27.204.810,65	38.124.104,98	140%
03 - MAL VE HİZMET ALIM GİDERLERİ	151.641.449,61	114.044.532,56	75%
05 - CARİ TRANSFERLER	0	0	
06 - SERMAYE GİDERLERİ	0	0	

— **Bütçe hedef ve gerçekleştirmeleri ile meydana gelen sapmaların nedenleri;**

Bütçe giderlerinde toplamda %8 lik bir sapma yaşanmıştır. Bu sapmada en büyük etki personel giderlerinde yaşanan % 44 lük artış etki etmiştir. Ancak diğer giderler ve alışlarda yapılan tasarrufla % 25 lik bir tasarruf ile toplam etki azaltılmıştır.

1.2-Bütçe Gelirleri	2022-2023 Bütçe Tahmini	2022-2023 Gerçekleşme toplamı	Gerç. oranı
<b>BÜTÇE GELİRLERİ TOPLAMI</b>	<b>220.498.065,38</b>	<b>324.293.932,12</b>	147%
02 – VERGİ DIŞI GELİRLER(KURUM GEL)	216.498.065,38	322.491.522,12	149%
03 – SERMAYE GELİRLERİ	0	0	0%
04 – ALINAN BAĞIŞ VE YARDIMLAR	4.000.000,00	1.802.380,00	45%

— **Bütçe hedef ve gerçekleştirmeleri ile meydana gelen sapmaların nedenleri;**

Bütçe gelirlerinde toplamda %47 lik bir artış yaşanmıştır. Bu artışta en büyük etkiyi öğrenci kontenjanlarında doluluk ve katkı payı fiyatlarının enflasyon oranında artışı etki etmiştir. Gelirlerdeki artışlar giderlerden daha fazla olduğu için kurum performansında bir kayıp yaşanmamıştır.

## 2- Temel Mali Tablolara İlişkin Açıklamalar

Temel Dönem Bilançosu

AKTİF (VARLIKLAR)	
	01.09.2022-31.08.2023

<b>I- DÖNEN VARLIKLAR</b>			<b>422.034.653,21</b>
10	A	Hazır Değerler	389.927.750,82
11	B	Menkul Kıymetler	
12	C	Ticari Alacaklar	10.559.109,03
13	D	Diğer Alacaklar	2.121.266,75
15	E	Stoklar	13.271.565,74
18	F	Gelecek Aylara Ait Gid. ve Gelir Tahakkukları	
19	G	Diğer Dönen Varlıklar	6.154.960,87
<b>II- DURAN VARLIKLAR</b>			<b>112.537.331,45</b>
22	A	Ticari Alacaklar	3.252.574,40
23	B	Diğer Alacaklar	
24	C	Mali Duran Varlıklar	
25	D	Maddi Duran Varlıklar	83.572.112,25
26	E	Maddi Olmayan Duran Varlıklar	25.712.644,80
27	E	Özel Tükenmeye Tabi Varlıklar	
28	F	Gelecek Yıllara Ait Gid. ve Gelir Tahakkukları	0,00
29	G	Diğer Duran Varlıklar	
<b>AKTİF TOPLAMI</b>			<b>534.571.984,66</b>
<b>PASİF (BORÇLAR)</b>			
			<b>01.09.2022-31.08.2023</b>
<b>III-KIS.VAD.YAB.KAYNAKLAR</b>			<b>291.241.435,79</b>
30	A	Mali Borçlar	111.845,23
32	B	Ticari Borçlar	21.070.941,04
33	C	Diğer Borçlar	46.215.351,12
34	D	Alınan Avanslar	212.350.310,71
36	E	Ödenecek Vergi ve Diğer Yükümlülükler	11.043.184,87
37	F	Borç ve Gider Karşılıkları	
38	G	Gelecek Aylara Ait Gel. ve Gider Tahakkukları	449.802,82
39	H	Diğer Kısa Vadeli Yabancı Kaynaklar	
<b>IV- UZ.VAD.YAB.KAYNAKLAR</b>			<b>0,00</b>
40	A	Mali Borçlar	
42	B	Ticari Borçlar	
43	C	Diğer Borçlar	
44	D	Alınan Avanslar	

47	E	Borç ve Gider Karşılıkları	
48	F	Gelecek Yıllara Ait Gel. ve Gider Tahakkukları	
49	G	Diğer Uzun Vadeli Yabancı Kaynaklar	
<b>V- ÖZKAYNAKLAR</b>			<b>243.330.548,87</b>
50	A	Ödenmiş Sermaye	30.020.000,00
52	B	Sermaye Yedekleri	
54	C	Kar Yedekleri	
57	D	Geçmiş Yıllar Karları	198.669.566,59
58	E	Geçmiş Yıllar Zararları (-)	
59	F	Dönem Net Karı (Zararı)	14.640.982,28
<b>PASİF TOPLAMI</b>			<b>534.571.984,66</b>

Bilanço ve gelir Tablosu rasyo oranları aşağıda olduğu gibidir. Standartlar altında bir olumsuzluk yoktur.

		Önceki Dönem	Cari Dönem		Önceki Dönem	Cari Dönem
Yabancı Kaynaklar	=	122.592.684	291.241.436	=	0,35	0,54
Varlıklar Toplamı		351.282.250	534.571.985			
Özkaynaklar	=	228.689.567	243.330.549	=	1,87	0,84
Yabancı Kaynaklar		122.592.684	291.241.436			
Dönen Varlıklar	=	240.586.839	422.034.653	=	1,96	1,45
Kısa Vadeli Yabancı Kaynaklar		122.592.684	291.241.436			
Dönen Varlıklar - Stoklar	=	239.976.978	408.763.087	=	1,96	1,40
Kısa Vadeli Yabancı Kaynaklar		122.592.684	291.241.436			
(Hazır Değerler + Çok Kısa Sürede Paraya Çevrilebilir Değerler)	=	66.111.839	389.927.751	=	0,54	1,34
Kısa Vadeli Yabancı Kaynaklar		122.592.684	291.241.436			
Net Satışlar	=	159.828.429	267.410.968	=	16,30	26,61

Ortalama Ticari Alacaklar		9.803.668	10.050.296			
Satışların Maliyeti	=	103.856.900	203.181.736	=	187,44	29,51
Ortalama Stok Miktarı		554.091	6.884.944			
Net Satışlar	=	159.828.429	267.410.968	=	0,66	0,63
Dönen Varlıklar		240.586.839	422.034.653			
Net Satışlar	=	159.828.429	267.410.968	=	2,03	3,30
Maddi Duran Varlıklar(Net) - (Yatırımlar + Yatırım Sipariş Avansları)		78.699.305	80.936.749			
Net Satışlar	=	159.828.429	267.410.968	=	0,45	0,50
Varlıklar Toplamı		351.282.250	534.571.985			
Net Satışlar	=	159.828.429	267.410.968	=	0,70	1,10
Özkaynaklar		228.689.567	243.330.549			
Dönem Karı	=	5.332.544	14.640.982	=	0,18	0,49
Ödenmiş Sermaye		30.020.000	30.020.000			
Dönem Karı	=	5.332.544	14.640.982	=	0,02	0,06
Özkaynaklar		228.689.567	243.330.549			
Faaliyet Karı	=	-697.026	-41.348.609	=	0,00	-0,17
Özkaynaklar		228.689.567	243.330.549			

<b>VAKIF YÜKSEKÖĞRETİM KURUMLARI 2022-2023 BÜTÇE UYGULAMA GERÇEKLEŞME TABLOSU</b>	<b>TAHMİN 31.08.2023</b>	<b>GERÇEKLEŞEN 31.08.2023</b>	<b>Gerçklş. oranı</b>
<b>B. NAKİT GİRİŞLERİ</b>	<b>220.498.065,38</b>		147%

		324.293.932,12	
<b>1. Öğrenim Ücretlerinden Yapılan Tahsilatlar</b>	<b>177.277.701,32</b>	<b>226.091.369,00</b>	128%
1.1. Fakülte ve Yüksekokul Öğrenim Ücretleri Tahsilatı	<b>146.959.798,06</b>	<b>183.293.183,21</b>	
Dış Hekimliği Fakültesi Hizmet Gelirleri	29.218.770,04	35.166.978,03	
Eczacılık Fakültesi Hizmet Gelirleri	18.407.452,44	26.394.973,01	
Fen-Edebiyat Fakültesi Hizmet Gelirleri	16.608.704,03	19.715.622,77	
Güzel Sanatlar Fakültesi Hizmet Gelirleri	1.970.914,54	2.560.508,96	
Hukuk Fakültesi Hizmet Gelirleri	12.855.472,12	11.252.066,68	
Mühendislik-Mimarlık Fakültesi Hizmet Gelirleri	9.128.064,14	13.189.386,38	
Sağlık Bilimleri Fakültesi Hizmet Gelirleri	13.252.910,63	16.797.031,13	
Tıp Fakültesi Hizmet Gelirleri	37.816.460,76	49.732.653,93	
İktisadi Ve İdari Bilimler Fakültesi Hizmet Gelirleri	4.185.478,10	4.942.588,20	
İletişim Fakültesi Hizmet Gelirleri	3.515.571,25	3.541.374,12	
<b>1.2. Meslek Yüksekokulu Öğrenim Ücretleri Tahsilatı</b>	<b>26.561.779,30</b>	38.422.210,51	
Meslek Yüksekokulu Hizmet Gelirleri	3.310.769,35	10.810.786,53	
Sağlık Hizmetleri Meslek Yüksekokulu Hizmet Gelirleri	23.251.009,95	27.611.423,98	
1.3. Lisansüstü Öğrenim Ücret Tahsilatları	<b>3.736.123,96</b>	4.375.975,28	
1.3.1. Yüksek Lisans	3.736.123,96	4.375.975,28	
1.3.2. Doktora	-		
<b>1.4. Özel Öğrenci Tahsilatları</b>	<b>10.000,00</b>	-	
<b>1.5. Öğrencilerden Elde Edilen Diğer Tahsilatlar (Yazokulu vb.)</b>	<b>10.000,00</b>	-	
<b>2. Sağlık Hizmetlerinden Sağlanan Nakit Girişleri</b>	<b>21.382.898,52</b>	31.562.933,95	148%

2.1. Hastane Hizmetlerinden	0		
2.2. Diş Hekimliği Hizmetlerinden	21.382.898,52	31.562.933,95	
2.3. Diğer Sağlık Hizmetlerinden	0		
<b>3. Sürekli Eğitim Merkezi Nakit Girişleri</b>	<b>1.445.478,06</b>	761.916,43	53%
3.1. Sertifika Programı Tahsilatları	967.945,19	298.039,02	
3.2. Kurs vb. Program Tahsilatları	0		
3.3. Sürekli Eğitim Merkezinin Diğer İşlemlerinden Doğan Nakit Girişleri	477.532,87	463.877,41	
<b>4. Kurucu Vakfın Katkısı ve Bağışlar</b>	<b>4.000.000,00</b>	<b>1.802.380,00</b>	45%
4.1 Kurucu Vakfın Taahhüt Kapsamındaki Bağışları	1.500.000,00	0	
4.2. Kurucu Vakıf Destekleri	0		
4.3. Özel Kuruluş ve Şahıs Bağışları	2.500.000,00	1.802.380,00	
4.4. Diğer Bağışlar	0		
<b>5. Projeler Kapsamında Diğer Kuruluşlardan Sağlanan Nakit</b>	<b>4.458.697,27</b>	7.192.368,72	161%
5.1. Kurum ve Kuruluşların Üniversiteye Belli Amaçlar İçin Aktardığı Fonları	4.458.697,27		
5.1.1. TÜBİTAK, KOSGEB, Kalkınma Ajansları vb. Kuruluşların Proje Destekleri	0		
5.1.2. Mali ve Mali Olmayan Şirketlerin Proje Destekleri	0		
5.1.3. Bakanlık ve Yerel Yönetim Proje Destekleri	0		
5.1.4. Diğer	4.458.697,27	7.192.368,72	
5.2. Yurtdışı Dış Kuruluşların Belli Amaçlar İçin Aktardığı Fonlar	0		
5.2.1. AB Kurumlarından Aktarılan Fon ve Destekler	0		
5.2.2. OECD, FAO, UNICEF vb. Uluslararası Kuruluş Fon ve Destekleri	0		
5.2.3. Diğer Yurtdışı Yükseköğretim vb. Kuruluşların Destekleri	0		
6. Patent, Faydalı Ürün, Haklar vb. Haklardan Sağlanan Nakit Girişleri	0		
<b>7. Kira Geliri</b>	<b>1.236.681,30</b>	411.792,26	33%
7.1. Yurt-Öğrenci Evi vb. Kiraları	0		
7.2. Teknopark Kiraları	0		
7.3. Büro vb. Taşınmaz Kiraları	0		
7.4. Otopark Kiraları	0		

7.5. Diğer Kiralar	1.236.681,30	411.792,26	
8. Yurt-Konukevi Nakit Girişleri (Üniversite Tarafından İşletilen)	0		
9. İktisadi İşletmelerden Üniversiteye Aktarılan Nakit	0		
10. Sabit Varlık Satışlarından Sağlanan Nakit	0		
10.1 Bina, Arazi Satışı	0		
10.2. Taşıt Aracı Satışı	0		
10.3. Diğer Sabit Varlık Satışlarından Sağlanan Nakit	0		
11. Faiz Geliri	<b>5.905.905,00</b>	40.468.661,20	685%
12. Banka Kredileri ve Diğer Borçlanmalar	0		
12.1. Kısa Vadeli Banka Kredileri	0		
12.2. Uzun Vadeli Banka Kredileri	0		
12.3. Gerçek Kişilerden Borçlanmalar	0		
12.4. Tüzel Kişilerden Borçlanmalar	0		
13. Diğer Nakit Girişleri	<b>790.703,91</b>	15.134.226,88	1914%
13.1 Kur Farkı Gelirleri	183.174,44	14.731.222,88	8042%
13.2 Diğer Tanımlanmayan Gelirler	607.529,48	403.004,00	66%
<b>NAKİT GİRİŞLERİ TOPLAMI</b>	<b>220.498.065,38</b>	324.293.932,12	147%
<b>C. NAKİT ÇIKIŞLARI</b>			
<b>1. Akademik Personel Ödemeleri</b>	<b>118.382.369,52</b>	<b>169.131.781,83</b>	143%
1.1. Tam Zamanlı Akademik Personel Ödemeleri	111.841.629,54	160.924.599,08	
1.2. Yarı Zamanlı Akademik Personel Ödemeleri	5.085.538,58	7.452.503,54	
1.3. Ders Saati Ücretli Personel Ödemeleri	-		
1.4. Ek Ders Ücret Ödemeleri	0		
1.5. Akademik Personel Yollukları	99.208,54	234.406,06	
1.6. Akademik Personel Kıdem ve İhbar Tazminatı Ödemeleri	151.072,14	520.273,15	
1.7. Diğer Akademik Personel Ödemeleri (Juri Üyelikleri vb.)	1.204.920,72	0	
<b>2. Öğrencilere İlişkin Ödemeler</b>	<b>6.337.934,04</b>	<b>4.681.829,62</b>	74%
2.1. Lisans Öğrencileri Başarı Burs Ödemeleri	2.285.181,56	1.694.252,41	

2.2. Lisans Öğrenci Staj, Katılım, Gezi, Konferans, Panel vb. Ödemeleri	2.184.427,41	1.753.157,00	
2.3. Kulüp Faaliyetleri İçin Yapılan Ödemeler	1.868.325,07	1.234.420,21	
2.4. Öğrencilere Yönelik Gerçekleştirilen Diğer Ödemeler (Stajyer Öğrencilere Ait SGK İşveren Payı vb.)	0	0	
2.5. Engelli Öğrencilere Yönelik Yapılan Yatırım Dışı Harcamalar	0	0	
<b>3. Tüketim Malzemeleri, Elektrik, Su, İletişim vb Genel Yönetim Giderlerine Yapılan Ödemeler</b>	<b>5.812.281,61</b>	<b>7.094.574,57</b>	122%
<b>4. ARGE Harcamaları</b>	<b>5.936.757,09</b>	<b>2.135.665,82</b>	36%
<b>4.1. Özkaynaklı ARGE Projelerine Ödenen</b>			
4.1.1. Lisansüstü Öğrencilerine Ödenen Nakit Burslar			
4.1.2. BAP Ödemeleri	1.795.070,17	2.135.665,82	119%
4.1.3. Akademik Yayın ve Teşvik Ödemeleri			
4.1.4. Bilimsel İçerikli Kaynaklara Yönelik Kütüphane Giderleri			
4.1.5. Veri Tabanı Giderleri için Ödenen			
4.1.6. Akademik Hareketlilik, Konferans vb. Destek Ödemeleri			
4.1.7. ARGE Harcamaları için İstihdam Edilen Araştırmacı Personele Ödenen Ücretler			
<b>4.2. Yurtiçi Dış Kaynaklı ARGE Projelerine Ödenen</b>			
4.2.1. TÜBİTAK, KOSGEB, Kalkınma Ajansları vb. Kuruluşların Proje Destek Fonlarından Projelere Yapılan Ödemeler			
4.2.2. Mali ve Mali Olmayan Şirketlerin Proje Destekleri için Ödenen	4.141.686,92		
4.2.3. Bakanlıklar ve Yerel Yönetim Proje Destekleri İçin Ödenen			
4.2.4. Diğer			
<b>4.3. Yurtdışı Dış Kaynaklı ARGE Projelerine Ödenen</b>			
4.3.1. Diğer Ülkelerin Projeler Kapsamında Üniversiteye Aktarılan Fonlardan Yapılan Ödemeler			
4.3.2. AB Kurum Destekli Projelere Yapılan			

Ödemeler			
4.3.3. OECD, FAO, UNICEF vb. Uluslararası Kuruluş Destekli Projelere Aktarılan Fondan Yapılan Ödemeler			
4.3.4. Diğer Yurtdışı Yükseköğretim vb. Kuruluşların Projelerine Yapılan Ödemeler			
<b>5. Kütüphane Harcamaları için Ödenen</b>	<b>466.046,08</b>	<b>1.550.607,33</b>	333%
5.1. ARGE harcaması dışındaki Ders Kitabı, Ders Notu vb Giderlere Yapılan Ödemeler	0		
5.2. Kütüphane İçin Yapılan Diğer Ödemeler	466.046,08	1.550.607,33	
<b>6. Temsil, Ağırlama vb Üst Yönetim Giderleri</b>	<b>80.310,96</b>	<b>94.551,21</b>	
<b>7. İdari Personel Ödemeleri</b>	<b>24.800.844,43</b>	<b>35.735.675,79</b>	144%
7.1 İdari Personel Maaş ve Ücretleri	22.605.684,61	31.253.038,23	
7.2. İdari Personel Kıdem ve İhbar Tazminatı Ödemeleri	407.395,53	1.750.459,63	
7.3. Diğer İdari Personel Ödemeleri	1.787.764,29	2.732.177,93	
<b>8. Tanıtım ve Reklam Gideri için Yapılan Ödemeler</b>	<b>1.729.540,06</b>	<b>2.401.419,54</b>	139%
8.1. Promosyon Giderleri	0		
8.2. Fuar ve Organizasyon Katılım-Düzenleme Giderleri	0		
8.3. Diğer Tanıtım ve Reklam Giderleri	1.729.540,06	2.401.419,54	139%
<b>9. Müşavir ve Danışmanlık Hizmetleri için Ödenen</b>	<b>7.791.117,61</b>	<b>7.308.626,20</b>	94%
<b>10. Taşıma ve Servis Hizmetleri için Ödenen</b>	<b>957.035,95</b>	<b>1.196.701,64</b>	125%
<b>11. Güvenlik Hizmeti için Ödenen</b>	<b>3.295.897,01</b>	<b>4.141.130,71</b>	126%
<b>12. Temizlik Hizmeti için Ödenen</b>	<b>3.691.005,35</b>	<b>4.151.118,70</b>	112%
<b>13. Kira Giderleri</b>	<b>16.522.020,57</b>	<b>24.026.784,33</b>	145%
13.1. Eğitim Binası Kira Ödemeleri	15.064.127,48	23.214.082,87	154%
13.2. Lojman vb. Kira Ödemeleri	0		
13.3. Taşıt Aracı Kiralamalarına Ödemeler	360.000,00	343.951,46	96%
13.4. Diğer Kira Ödeleleri	1.097.893,09	468.750,00	43%
<b>14. Yazılım ve Program Lisansları için Ödenen</b>	<b>778.636,89</b>	<b>377.909,05</b>	49%
<b>15. Yukarıdaki Sınıflandırmalara Ait Olmayan Diğer Faaliyet Gideri Ödemeleri</b>	<b>2.808.251,00</b>	<b>9.045.243,03</b>	322%
<b>16. Vergi, Harç vb Ödemeler</b>	<b>1.504.690,31</b>	<b>836.381,04</b>	56%
<b>17. Hukuk, Dava ve İcra için Yapılan</b>		<b>829.837,22</b>	278%

<b>Ödemeler</b>	<b>298.043,79</b>		
<b>18. Engelli Öğrencilere Yönelik Yapılan Yatırım Harcamaları (Asansör, Özellikli Yollar, Akıllı baston vb)</b>	<b>0</b>		
<b>19. Taşıtlarına Yapılan Ödemeler</b>	<b>-</b>		
<b>20. Sabit Varlık Yatırımları</b>	<b>74.948.180,16</b>	<b>17.098.936,72</b>	<b>23%</b>
20.1. Bina Alımına Ödenen	0		
20.2. Arazi, Arsa Alımına Ödenen	0		
20.3. Kiralanan Mülklere Yapılan Özel Yatırımlar	2.154.132,96	12.381.306,40	575%
20.4. Bilgisayar, Büro Döşeme vb. Alımlara Ödenen	2.794.047,20	4.717.630,32	169%
20.4. Diğer Sabit Varlık Yatırımları	70.000.000,00	0	
<b>21. Banka Kredi ve Diğer Borç Geri Ödemeleri</b>	<b>0</b>		
21.1. Banka Kredi Anapara Geri Ödemeleri	0		
21.2. Gerçek Kişilere Borç Ödemeleri	0		
21.3. Tüzel Kişilere Borç Ödemeleri	0		
21.4 Banka Kredi Faiz, Komisyon vb. Ödemeleri	0		
21.5. Gerçek ve Tüzel Kişi Borçlanma Faiz Ödemeleri	0		
<b>22. Ticari Borç Ödemeleri</b>	<b>-</b>		
<b>23 Teminat Hesabına Aktarılan Tutar</b>	<b>-</b>		
<b>24. İktisadi İşletmeye Yapılan Nakit Çıktıları</b>	<b>0</b>		
<b>25. Diğer Nakit Ödemeleri</b>	<b>18.683.701,13</b>	<b>27.073.215,83</b>	<b>145%</b>
25.1 .SAUM GİDERLERİ	16.283.701,13	27.073.215,83	166%
25.2 Beklenmeyen Diğer Yedek Ödenek	2.400.000,00	0	0%
<b>NAKİT ÇIKIŞLARI TOPLAMI</b>	<b>294.824.663,56</b>	<b>318.911.990,18</b>	<b>108%</b>
<b>NAKİT DENGESİ (Nakit Girişleri - Nakit Çıktıları)</b>	<b>- 74.326.598,17</b>	<b>5.381.941,94</b>	

## B- Performans Bilgileri

### 1. Faaliyet ve Proje Bilgileri

#### 1.1. Faaliyet Bilgileri

	2023
Düzenlenen ulusal bilimsel toplantı sayısı	96
Düzenlenen uluslararası bilimsel toplantı sayısı	7
Düzenlenen uluslararası katılımlı bilimsel toplantı sayısı	3

#### 1.2. Yayınlarla İlgili Faaliyet Bilgileri

##### İndekslere Giren Hakemli Dergilerde Yapılan Yayınlar

	2023
AB Çerçeve Programı, UA, Avr. Araşt. Kon...	2
World Bank, WHO, FAO, vb Uluslararası Kur...	-
TÜBİTAK	18
Diğer ulusal kuruluşlar	25
Özel sektör	5
Araştırma projeleri toplamı	50
Tamamlanan projelerin bütçesi	2.915.780,76

	2023
SCI, SCI-Expanded, SSCI, AHCI kapsamındaki yayınlar	86
ULAKBİM TR kapsamındaki yayınlar	36
Diğer yayınlar (hakemli dergilerde çıkan)	55

	2023
Araştırma ve uygulama merkezlerinin sayısı (1)	10
Gerçekleştirilen faaliyet sayısı (2)	195
Gerçekleştirilen faaliyetlerin araştırma uygulama merkezleri sayısına oranı (3=2/1)	19,5
Araştırma ve uygulama merkezlerinin yıllık bütçesi *	5.936.757,09

	Makale Puanı	Atıf Puanı	Bilimsel Doküman Puanı	Doktora Puanı	Öğretim Üyesi Puanı	Uluslararası İşbirliği Puanı	Yurtiçi İşbirliği Puanı	TÜBİTAK Proje Puanı	Toplam Puan
2022-2023 Türkiye ortalaması	90,49	100,66	97,51	70,87	50,69	51,66	38,82	64,89	565,60
2022-2023 VYO ortalaması	73,69	85,25	80,99	49,15	46,31	46,81	30,61	46,73	459,56
2022-2023 VYO	48.67	63.57	64.44	27.33	65.45	22.04	31.09	31.45	354.85

### 1.3. Üniversiteler Arasında Yapılan İkili Anlaşmalar

Üniversite Adı	Kurumun Adı	Kurumun Orijinal Dildeki Adı	Kurumun Türü	Ülkesi	İş Birliği Kapsam Adı	Protokol Adı
İSTANBUL YENİ YÜZYIL ÜNİVERSİTESİ	CHERKASY DEVLET TEKNOLOJİ ÜNİVERSİTESİ	CHERKASY STATE TECHNOLOGICAL UNIVERSITY	Üniversite	UKRAYNA	Öğrenci-Akademik ve İdari Personel Hareketliliği	
İSTANBUL YENİ YÜZYIL ÜNİVERSİTESİ	EURASIAN LAW ACADEMY NAMED AFTER D.A. KUNAYEVA	EURASIAN LAW ACADEMY NAMED AFTER D.A. KUNAYEVA	Üniversite	KAZAKİSTAN	Öğrenci-Akademik ve İdari Personel Hareketliliği	
İSTANBUL YENİ YÜZYIL ÜNİVERSİTESİ	URGENCH BRANCH OF TASHKENT MEDICAL ACADEMY	TOSHKENT TIBBIYOT AKADEMIYASI URGANCH FILIALI	Üniversite	ÖZBEKİSTAN	Öğrenci-Akademik ve İdari Personel Hareketliliği	Sağlık, Bilim ve Eğitim alanlarında iş birliği

## 2. Performans Sonuçları Tablosu

Üniversitemizin, 2020-2024 Stratejik Planında, akademik ve idari hizmetlerinin kalitesini geliştirici nitelikteki stratejiler ve amaçlar belirlenmiştir. Belirlenen her stratejinin gerçekleştirilebilmesinde hem kurum hem de birimler bazında ölçülebilir ve anlaşılabilir nitelikte göstergeler oluşturulmuş, dengeli başarı göstergesi yardımıyla sürecin yönetilmesi ve izlenmesi sağlanmıştır. 2023 yılı sonuçları Ocak 2024 yılında raporlanacaktır.

STRATEJİK AMAÇ 1: EĞİTİM – ÖĞRETİM KALİTESİNİN ARTIRILMASI										
Amaç	H1.1: Fiziksel ve teknik imkânları iyileştirmek									
Hedef	Rektörlük									
Sorumlu Birim	Rektörlük, Stratejik Geliştirme Kurulu, Genel Sekreterlik									
İşbirliği Yapılacak Birimler	Rektörlük, Stratejik Geliştirme Kurulu, Genel Sekreterlik									
Eylem Planı	Performans Göstergeleri	Hedef Etkisi (%)	Plan Dönemi Başlangıç Değeri (2019)	2020	2021	2022	2023	2024	İzleme Sıklığı	Raporlama Sıklığı
Faaliyet 1: Akademik personelin fiziksel çalışma koşullarının iyileştirilmesi.	Akademik personel için eklenen ve alt yapısı yenilenen alan (m2)	30	2,75	2,75	3	3	3,25	3,50	6 ay	1 yıl
Faaliyet 2: Dersliklerin ve Uygulama alanlarının fiziksel ve teknik donanımsal koşulların iyileştirilmesi.	Eklenen ve alt yapısı yenilenen (donanımları) derslik ve uygulama alanı sayısı	30	172	172	176 (5 yenilenen)	176	180	180	6 ay	1 yıl
Faaliyet 3: Üniversite kütüphanesinde Öğrenci başına düşen basılı ve elektronik kaynak oranının artırılması	Öğrenci başına düşen basılı ve elektronik kaynak oranı (%)	5	12881 basılı 1,44	12881 basılı 1,44	1,58	1,65	1,68	1,70	6 ay	1 yıl
		5	48598 elektronik T: 6,88	T: 6,88	T: 6,95	T: 7,00	T: 7,05	T: 7,10		
Faaliyet 4: Engelsiz üniversite hazırlıklarının yapılması	Mekanda,Sosyo-kültürel faaliyetlerde, Eğitimde erişilebilirlik için Bayrak/nişan alan birim (B) /program (P) sayısı veya puan	5	Bayrak:0	Bayrak:0	Bayrak: 3	Bayrak:6	Bayrak:13	Bayrak: 16	6 ay	1 yıl
		5	Engelsiz program nişanı : 0	Engelsiz program nişanı : 0	Engelsiz program nişanı : 1	Engelsiz program nişanı : 2	Engelsiz program nişanı : 3	Engelsiz program nişanı : 4		

Amaç		STRATEJİK AMAÇ 1: EĞİTİM – ÖĞRETİM KALİTESİNİN ARTIRILMASI								
Hedef	H1.2: Eğitim – öğretimi çağdaş normlara uygun bir şekilde geliştirmek ve güçlendirmek									
Sorumlu Birim	Rektörlük									
İşbirliği Yapılacak Birimler	Rektörlük, Stratejik Geliştirme Kurulu, Tüm Akademik Birimler									
Eylem Planı	Performans Göstergeleri	Hedefe Etkisi (%)	Plan Dönemi Başlangıç Değeri (2019)	2020	2021	2022	2023	2024	İzleme Sıklığı	Raporlama Sıklığı
Faaliyet 1: Üniversite akademik birimlerinin akreditasyonu için hazırlıklar yapılması	Kalite İyileştirme toplantı/rapor sayısı ve Akredite olan birim sayısı	10	Kalite İyileştirme toplantı/rapor sayısı: 4	4	6	8	10	12	6 ay	1 yıl
		10	Akredite birim sayısı: 1 (Adli Tıp)	1	0	0	0	1		

Faaliyet 2: Ders materyallerinin ve ders işleme yöntemlerinin çağdaşlaştırılması.	Üniversite ve Birim bazlı yapılan öğrenci /mezun değerlendirmesi oranı	30	78	78	85	86	88	90	6 ay	1 yıl
Faaliyet 3: Öğrencilerin katılacağı mesleki ve sosyal etkinliklerin artırılması	Birim bazlı yapılan mesleki/sosyal (kurum içi, kurum dışı) etkinlik sayısı	20	125	125	150	175	200	225	6 ay	1 yıl
Faaliyet 4: Eğitimin dijital çağa uygun hale getirilmesi ve yenilikçi programların açılması.	Elektronik ortama aktarılan ders sayısı	30	Mevcut elektronik ortamdaki ders sayısı: 17	17	22	27	32	37	6 ay	1 yıl

<b>Amaç</b>	<b>STRATEJİK AMAÇ 2: AKADEMİSYEN VERİMLİLİĞİNİN ARTIRILMASI VE ÜNİVERSİTENİN AKADEMİK İMAJININ GÜÇLENDİRİLMESİ</b>
<b>Hedef</b>	H2.1: Akademik personelin nitelik ve niceliğinin yükseltilmesi ve birimler bazında dengeli dağılımının sağlanması
<b>Sorumlu Birim</b>	Rektörlük
<b>İşbirliği Yapılacak Birimler</b>	Rektörlük, Stratejik Geliştirme Kurulu, Dekanlık, Müdürlükler

Eylem Planı	Performans Göstergeleri	Hedef Etkisi (%)	Plan Dönemi Başlangıç Değeri (2019)	2020	2021	2022	2023	2024	İzleme Sıklığı	Raporlama Sıklığı
Faaliyet 1: Akademik personele ilişkin kadro eksikliklerinin tamamlanması ve öğrenci başına düşen öğretim üyesi sayısının dengeli tutulması	Yıllara göre öğretim üyesi başına düşen öğrenci sayıları ve birimlere göre karşılaştırma	20	24	24	20	20	18	18	6 ay	1 yıl
Faaliyet 2: Akademisyen maaşlarının yıllık olarak enflasyona karşı güncellenmesi	Yıllara göre maaşların karşılaştırılması	40	% 11	% 11	%11*	%11*	%11*	%11*	6 ay	1 yıl
Faaliyet 3: Kurumsal aidiyetin geliştirilmesi	Akademik personelin memnuniyet oranları	40	%48	%48	%52	%56	%60	%64	6 ay	1 yıl

Amaç		STRATEJİK AMAÇ 2: AKADEMİSYEN VERİMLİLİĞİNİN ARTIRILMASI VE ÜNİVERSİTENİN AKADEMİK İMAJININ GÜÇLENDİRİLMESİ								
Hedef		H2.2: Araştırma kalitesini ve verimliliğini artırmak								
Sorumlu Birim		Rektörlük								
İşbirliği Yapılacak Birimler		Rektörlük, Stratejik Geliştirme Kurulu, Genel Sekreterlik, Dekanlıklar, Bölüm Başkanlıkları								
Eylem Planı	Performans Göstergeleri	Hedef Etkisi (%)	Plan Dönemi Başlangıç Değeri (2019)	2020	2021	2022	2023	2024	İzleme Sıklığı	Raporlama Sıklığı
Faaliyet 1: Öğretim elemanlarının bilimsel çalışma sayısının artırılması	Yüksek kalitede (SCI, SSCI AHCI vb.) bilimsel yayın ve proje sayısı	20	Yüksek kalitede (SCI, SSCI AHCI vb.) bilimsel yayın: 166	166	200	250	300	350	6 ay	1 yıl
		20	Proje sayısı:32	32	38	42	44	46		
Faaliyet 2: Akademik personelin ulusal/uluslararası sunum ile kongre, sempozyum vb. etkinliklere katılımının teşviki	Yıllara göre bilimsel etkinliklere katılım sayısı	30	400	400	450	450	500	500	6 ay	1 yıl
Faaliyet 3: Akademik yayınların kalitesinin artırılması amacıyla teşvik verilmesi	Yıllara göre SCI, SSCI, AHCI vb. indeksli yayın ve projelerin maddi destek tutarları	30	136.000 TL	136.000 TL	145.000 TL	145.000 TL	150.000 TL	150.000 TL	6 ay	1 yıl

Amaç		STRATEJİK AMAÇ 3: ÜNİVERSİTENİN TOPLUMSAL İMAJININ GÜÇLENDİRİLMESİ VE BİR ÇEKİM MERKEZİ HALİNE GELMESİ								
Hedef		H3.1: Üniversitenin tanınırlığının artırılması								
Sorumlu Birim		Rektörlük								
İşbirliği Yapılacak Birimler		Rektörlük, Stratejik Geliştirme Kurulu, Genel Sekreterlik, Tüm Akademik Birimler								
Eylem Planı	Performans Göstergeleri	Hedef Etkisi (%)	Plan Dönemi Başlangıç Değeri (2019)	2020	2021	2022	2023	2024	İzleme Sıklığı	Raporlama Sıklığı
Faaliyet 1: Öğrenci kulüplerinin, mezunların, birimlerin üniversite faaliyetlerinde aktif olarak rol alması.	Yıllara göre düzenlenen sosyal etkinlik sayısı	25	49	49	55	60	65	70	6 ay	1 yıl
	Toplantı sayısı	25	106	106	115	120	125	130		
Faaliyet 2: Üniversite birimlerinin ulusal/uluslararası topluma yönelik eğitim, araştırma projeleri/etkinlikler hazırlaması.	Yıllara göre düzenlenen bilimsel ulusal/uluslararası etkinlik sayısı	50	81		85	90	95	100	6 ay	1 yıl

STRATEJİK AMAÇ 3: ÜNİVERSİTENİN TOPLUMSAL İMAJININ GÜÇLENDİRİLMESİ VE BİR ÇEKİM MERKEZİ HALİNE GELMESİ										
<b>Amaç</b>										
<b>Hedef</b>	H3.2: Öğretim kadrosunun ve öğrencilerin iş dünyasına entegrasyonunun sağlanması									
<b>Sorumlu Birim</b>	Rektörlük									
<b>İşbirliği Yapılacak Birimler</b>	Rektörlük, Stratejik Geliştirme Kurulu, Genel Sekreterlik, Tüm Akademik Birimler									
Eylem Planı	Performans Göstergeleri	Hedef Etkisi (%)	Plan Dönemi Başlangıç Değeri (2019)	2020	2021	2022	2023	2024	İzleme Sıklığı	Raporlama Sıklığı
Faaliyet 1: İş dünyasına yönelik staj ve mesleki uygulama protokollerinin artırılması	Akademik personel ve öğrenciye yönelik iş dünyası ile yapılan protokol sayısı	20	5	5	6	8	10	12	6 ay	1 yıl
Faaliyet 2: Uygun kamu ve özel kurumlara geziler düzenlenerek akademik personele ve öğrencilere tanıtılması	Yapılan gezilerin yıllara göre sayısının karşılaştırılması	40	27	27	35	45	55	65	6 ay	1 yıl
Faaliyet 3: Kariyer günleri düzenlenerek firmaların üniversitede öğrencilere tanıtım yapması	Kariyer günleri etkinlik sayısı ve katılımcı sayısı	20	Kariyer günleri etkinlik sayısı:16	16	25	35	40	45	6 ay	1 yıl
		20	Katılımcı sayısı: 1240	1240	1500	1750	2000	2500		

STRATEJİK AMAÇ 4: YÖNETSEL VERİMLİLİĞİN ARTIRILMASI VE KURUMSALLAŞMA										
<b>Amaç</b>										
<b>Hedef</b>	H4.1: İdari personelin nitelik ve niceliğinin yükseltilmesi ve İdari birimler bazında sürekliliğinin sağlanması									
<b>Sorumlu Birim</b>	Rektörlük									
<b>İşbirliği Yapılacak Birimler</b>	Rektörlük, Strateji Geliştirme Kurulu, Genel Sekreterlik, Personel Daire Başkanlığı									
Eylem Planı	Performans Göstergeleri	Hedef Etkisi (%)	Plan Dönemi Başlangıç Değeri (2019)	2020	2021	2022	2023	2024	İzleme Sıklığı	Raporlama Sıklığı
Faaliyet 1: İdari birimlerde daimi kadronun oluşturulması	Yıllara göre personel sayısı karşılaştırılması	40	224	224	225	226	227	228	6 ay	1 yıl
Faaliyet 2: İdari personel için periyodik hizmet içi eğitim verilmesi	Yıllara göre personelin aldığı eğitim sayısı	30	5	5	7	8	9	10	6 ay	1 yıl
Faaliyet 3: İdari personelin kurum algısının geliştirilmesi	Personelin memnuniyet/bağlılık/kurumsal sosyal iklim algı oranları	10	43,5	43,5	45	48	51	54	6 ay	1 yıl
		10	56,1	56,1	60	63	66	69		
		10	53,40	53,40	55	58	61	64		

Amaç		STRATEJİK AMAÇ 4: YÖNETSEL VERİMLİLİĞİN ARTIRILMASI VE KURUMSALLAŞMA									
Hedef		H4.2: Üniversitenin gelirlerini arttırmak									
Sorumlu Birim		Rektörlük									
İşbirliği Yapılacak Birimler		Rektörlük, Stratejik Geliştirme Kurulu, Genel Sekreterlik, Tüm Akademik Birimler									
Eylem Planı	Performans Göstergeleri	Hedefe Etkisi (%)	Plan Dönemi Başlangıç Değeri (2019)	2020	2021	2022	2023	2024	İzleme Sıklığı	Raporlama Sıklığı	
Faaliyet 1: Üniversitede yeni program sayılarının artırılması	Yıllara göre önlisans, lisans ve lisansüstü program sayısı	50	68	68	70	75	80	85	6 ay	1 yıl	
Faaliyet 2: Gelir getirebilecek hizmetlerin artırılması	Yıllara göre gelir getirecek faaliyet sayısı	50	YENİSEM program sayısı:21	21	30	35	40	45	6 ay	1 yıl	

Amaç		STRATEJİK AMAÇ 5: ULUSLARARASILAŞMA									
Hedef		H5.1: Üniversitenin uluslararası iş birliğini arttırmak									
Sorumlu Birim		Rektörlük									
İşbirliği Yapılacak Birimler		Rektörlük, Stratejik Geliştirme Kurulu, Genel Sekreterlik, Uluslararası Ofis, Tüm Akademik Birimler, Erasmus Ofis									
Eylem Planı	Performans Göstergeleri	Hedefe Etkisi (%)	Plan Dönemi Başlangıç Değeri (2019)	2020	2021	2022	2023	2024	İzleme Sıklığı	Raporlama Sıklığı	
Faaliyet 1: Üniversitede yabancı dilde eğitim veren programların ve bu programlarda öğrenim gören uluslararası öğrencilerin sayılarının ve çeşitliliğinin artırılması	Yıllara göre yabancı dilde eğitim veren program sayısının karşılaştırılması ve akademik birimlerdeki yabancı uyruklu öğrenci sayısının karşılaştırılması	25	Yabancı dilde eğitim veren program sayısı: 7	7	10	15	18	20	6 ay	1 yıl	
		25	Uluslararası öğrenci sayısı: 586	586	650	750	800	850			
Faaliyet 2: Uluslararası değişim programları (ERASMUS vb.) ve anlaşmalı kurum sayısı artırılarak öğrencilere ve akademisyenlere uluslararası işbirliği imkânı sağlamak	Değişim olanağından faydalanan öğrenci ve akademik personel sayısı/ Üniversitede birim bazında uluslararası kurumlarla yapılan protokol sayısı	16	Öğrenci: 27	27	35	45	50	55	6 ay	1 yıl	
		16	Akademik personel: 10	10	15	20	25	30			
		18	Protokol sayısı: 46	46	52	60	65	70			

Amaç		STRATEJİK AMAÇ 5: ULUSLARARASILAŞMA								
Hedef		H5.2: Uluslararası araştırma faaliyet ve projelerine öğretim elemanlarının katılımını artırmak								
Sorumlu Birim		Rektörlük								
İşbirliği Yapılacak Birimler		Rektörlük, Stratejik Geliştirme Kurulu, Tüm Akademik Birimler, Dekanlık, Müdürlükler, Uluslararası Ofis, Kurumsal İletişim								
Eylem Planı	Performans Göstergeleri	Hedefe Etkisi (%)	Plan Dönemi Başlangıç Değeri (2019)	2020	2021	2022	2023	2024	İzleme Sıklığı	Raporlama Sıklığı
Faaliyet 1: OECD, Dünya Bankası, AB, DPT, TÜBİTAK, Kalkınma ajansı gibi kurumlardan alınan uluslararası araştırma ve geliştirme projelerinin artırılması	Yıllara göre uluslararası proje sayıları	50	1	1	3	5	6	7	6 ay	1 yıl
Faaliyet 2: Üniversitenin, uluslararası bilimsel etkinliklere ev sahipliği yapması	Yıllara göre üniversitede gerçekleştirilen uluslararası etkinlik sayısı	50	0	0	2	4	6	7	6 ay	1 yıl

Amaç		STRATEJİK AMAÇ 5: ULUSLARARASILAŞMA								
Hedef		H5.3: Üniversitemizin yabancı öğrenci ve akademisyenler tarafından tanınırlığını sağlamak								
Sorumlu Birim		Rektörlük								
İşbirliği Yapılacak Birimler		Rektörlük, Stratejik Geliştirme Kurulu, Genel Sekreterlik, Tüm Akademik Birimler, Uluslararası Ofis								
Eylem Planı	Performans Göstergeleri	Hedefe Etkisi (%)	Plan Dönemi Başlangıç Değeri (2019)	2020	2021	2022	2023	2024	İzleme Sıklığı	Raporlama Sıklığı
Faaliyet 1: Uluslararası ofisin ve birimlerin tanıtım faaliyetlerinin artırılması	Uluslararası ofisin ve birimlerin katıldığı fuar vb. etkinlik sayısı	50	10	10	15	20	25	30	6 ay	1 yıl
Faaliyet 2: Üniversite, birimler ve akademisyenlerin aldığı uluslararası burs ve ödül sayısının artırılması	Üniversite, birimler ve akademisyenlerin aldığı burs ve ödül sayısı	50	7 (Üniversite: 3 adet ödül, Birimler: 1 adet, Akademisyenler: 3)	7	10	14	20	25	6 ay	1 yıl

## IV. KURUMSAL KABİLİYET ve KAPASİTENİN DEĞERLENDİRİLMESİ

Üniversitemizde 2020-2024 Stratejik Plan da yer alan amaç ve hedeflerimizin performans değerleri yılsonunda izlenmekte olup raporlanmaktadır. Ayrıca Yükseköğretim Kalite Kurulu (YÖKAK) tarafından Kurum içi Değerlendirme raporu ile güçlü yönlerimiz ve gelişmeye açık yönlerimiz değerlendirilmektedir.

### A- Üstünlükler

- Ulaşım kolaylığı ve merkezi konum
- Demokratik Üniversite ortamı ve kapsayıcı kurum kültürü
- Seçkin, güçlü ve deneyimli akademik kadro
- Donanımlı programlar ve yüksek eğitim kalitesi
- Çift Ana Dal ve Yan Dal programları
- Uluslararası eğitim imkânı
- Afiliye hastane imkânı
- Staj ve istihdam olanakları
- Avantajlı öğretim ücreti
- Üniversitenin iyileşen mali ve idari yapısı
- Program akreditasyon sürecinin başlaması

Üniversitemiz, farklı kurumlar ve derneklerle işbirliği yaparak çeşitli etkinlikler ve topluma katkı sağlayıcı sosyal sorumluluk projeleri gerçekleştirmekte ve öğrencilerine staj olanakları sağlamaktadır.

Adli Tıp Laboratuvarı eğitim programı uluslararası bir kuruluş tarafından akredite edilmiştir. Tıp Fakültesinin akreditasyon süreci son aşamaya gelmiş olup Radyo Televizyon Programı 2023 yılında akredite olmuştur.

Üniversitede farklı amaçlara yönelik olarak çeşitli yazılımlar kullanılmaktadır. Uzaktan eğitim sürecinde Bilgi İşlem Daire Başkanlığı ve YUZEM eşgüdüm halinde çalışmakta, öğretim elemanları ve öğrencilere eğitim ve teknik desteği sağlamaktadır. Üniversitede gerçekleştirilen akademik çalışmalar, eğitim-öğretim faaliyetleri ve projeler iç paydaşlar ve kamuoyuyla çok sayıda iletişim kanalları kullanılarak paylaşılmaktadır. Farklı düzeylerdeki eğitim programlarına ait bilgi paketleri kurumun internet sayfasında paylaşımına açılmış, program yeterlikleri, ders yeterlikleri tanımlanmış, program yeterliklerinin TYY Çerçevesiyle uyumu sağlanmıştır. İYYU Engelliler Uygulama ve Araştırma Merkezi (YUVAM) ve İYYU Engelli Öğrenci Danışma ve Koordinasyon Birimi etkin bir şekilde engelsiz üniversite çalışmalarını sürdürmektedir. Üniversitemizde farklı üniversitelerle, sanayi işbirliği ile yürütülen araştırma projelerinin yanı sıra disiplinler arası çalışma örnekleri ve dış paydaşlarla birlikte topluma katkı sağlamaya yönelik sosyal sorumluluk projeleri bulunmaktadır. Üniversitemiz UYGAR merkezleri ve birimleri tarafından dış paydaş işbirlikleriyle sosyal sorumluluk projeleri kapsamında ve topluma katkı sağlamaya yönelik etkinlikler yapılmaktadır.

### B- Zayıflıklar

- Yetersiz fiziksel ve teknik şartlar
- Öğrencilerin sosyal aktivite imkânlarının kısıtlı olması
- Kütüphane kapasitesinin yetersiz olması
- Öğrencilerin kullanabileceği çalışma alanlarının kısıtlı olması
- Kurumda tüm süreçlere ait iş akışlarının olmaması

- İş yükü kredilerinin güncellenmesine ilişkin kurum genelini kapsayan sistematik süreçlerin tanımlanmamış olması ve bu süreçlerde öğrenci görüşlerinin de alınması
- Kurumsal düzeyde öğrencilere, akademik ve idari personele memnuniyet anketlerinin düzenli bir şekilde yapılmaması
- Dış paydaş geri bildirimlerinin kurumsal olarak sistematik bir şekilde değerlendirilmesi ve gerekli iyileştirmelerin yapılmamış olması

Toplumsal katkı stratejisinin belirlenmesi, hedefleri ve performans göstergelerinin tanımlanması ve izlenmesi halen kurumun gelişmeye açık yönlerinden biri olarak görülmektedir.

## **V. ÖNERİ VE TEDBİRLER**

Üniversitemiz, iç değerlendirme ve çevre değerlendirmesini esas alan katılımcı bir stratejik yaklaşımla, içinde bulunduğu iç ve dış çevredeki faktörleri bir bütün halinde değerlendirerek ve buna dayalı stratejiler geliştirerek, geleceğin tasarım ve uygulama sürecinde paydaşların beklenti ve önerilerini alarak en alttan en üste tüm kademelerin sürece dâhil olmasını sağlayarak, eğitim, öğretim, araştırma, teknoloji ve topluma hizmet kapsamında, kalitesini sürekli artırarak faaliyetini sürdürmektedir.

Önemli yapısal eksiklikleri bünyesine yeni bir kampüs ekleyerek önümüzdeki dönem içerisinde alt yapı ile teknik ve fiziki imkânlar açısından ortaya çıkan ve çıkabilecek olan ihtiyaçların kaynaklarının eksiksiz olarak tahsis edilmesini sağlayarak kurumsallaşması ve marka bir üniversite olmasına önemli katkılar sağlayacağı düşünülmektedir.